

Republic of Iraq
Ministry of Higher Education
& Scientific Research
Al- Ayen University
College of Dentistry



جمهورية العراق
وزارة التعليم العالي والبحث العلمي
جامعة العين / كلية طب الاسنان
شعبة ضمان الجودة و الاداء الجامعي

اعتماد الجودة دليل على تقدم جامعتنا

وزارة التعليم العالي والبحث العلمي جامعة العين - كلية طب الاسنان تقرير التقييم الذاتي

وفق معايير الاعتماد المؤسسي الوطنية لمؤسسات التعليم العالي في العراق



إعداد

م.د. ايناس رزاق كاظم - مسؤولة شعبة ضمان الجودة و تقييم الاداء

م.م. منتظر فريد رمضان - مسؤولة لجان الاعتماد المؤسسي

إشراف: أ.م.د. أحسان عبد الله كميل - عميد كلية طب الاسنان



المقدمة

بدأ العمل بأعداد تقرير التقييم الذاتي لكلية طب الاسنان بعد تشكيل لجان معايير الاعتماد المؤسسي وهذه اللجان مكونة من اكايمييين واداريين ملمين بواقع الكلية . بقصد تحديد مستويات الجودة لدى الكلية استنادا" الى المعايير الثمانية التي اطلقتها الوزارة والمستندة الى المعايير العالمية ومع الأخذ بنظر الاعتبار بيان مواطن القوة والضعف من خلال تقييم كافة الجوانب الإدارية والعلمية والتي تخص الطلبة وتحديد وتطوير طرائق تحسين الأداء في الكلية وعمل استبيانات لمختلف الفقرات لمعرفة مدى رضى المسؤولين وسوق العمل عن الكلية . فجمعت الأدلة من داخل الكلية ومن خارجها (المستشفيات ودائرة صحة ذي قار)، حيث ان معظم الاكاديميين هم اطباء مطلعين على ما يمثل الجهات المستفيدة من طلبة وخريجين على حد سواء . فتم تشكيل اللجنة على اساس يدعم مواطن القوة وتبرزها للارتقاء بواقع الكلية ومعرفة نقاط الضعف وطرق معالجتها من خلال وضع خطط لتطوير وتحسين الكلية

ان الهدف من التقرير هو اجراء التغييرات التي تساهم في رفع مستوى الأداء ودعم مواطن القوة والتخلص من نقاط الضعف من خلال العمل الذي يحقق معايير الاعتماد المؤسسي الوطنية لمؤسسات التعليم العالي المعتمدة من الوزارة واعطاء نظرة شاملة عن مستوى الأنشطة والخدمات والبرامج التعليمية التي تقدمها الكلية ومعرفة مستويات الطلبة وسبل الارتقاء بالواقع التعليمي وتحديد الحاجات من ملاكات وما يحتاجونه من دورات تدريبية وبرامج تطويرية لأعضاء هيئة التدريس والتأكد من جودة مخرجات الكلية وبرامجها بما يضمن مدى فاعلية عمليات واجراءات الجودة المستمرة.

ومن الله التوفيق

شعبة ضمان الجودة و تقييم الأداء

Republic of Iraq
Ministry of Higher Education
& Scientific Research
Al- Ayen University
College of Dentistry



جمهورية العراق
وزارة التعليم العالي والبحث العلمي
جامعة العين / كلية طب الاسنان
شعبة ضمان الجودة و الاداء الجامعي

اعتماد الجودة دليل على تقدم جامعتنا

اعضاء فريق كتابة التقييم الذاتي

لجنة كتابة التقرير الخاص بالتقييم الذاتي لمعايير الاعتماد المؤسسي المتكونة
من السادة منتسبي كليتنا :

أ.م.د أحسان عبد الله كميل رئيسا

ا.د نصير علي محمد عضوا

م.د ايناس رزاق كاظم عضوا

م.م منتظر فريد رمضان عضوا



اعتماد الجودة دليل على تقدم جامعتنا

لجان الاعتماد المؤسسي

الرقم	الاسم	المعيار
1	احسان عبد الله كميل نصير علي محمد ايناس رزاق كاظم منتظر فريد رمضان	اللجنة المشرفة
2	احسان عبد الله كميل احمد جابر ابراهيم احمد عبد العزيز محمد عيسى	المعيار الأول استراتيجية المؤسسة التعليمية
3	معزز عبد الخالق مالح منتظر فريد رمضان نسليم غازي ابو حسون هشام سعدو غالب حمد	المعيار الثاني الحوكمة والإدارة
4	محمد يوسف عودة ايمان عبد السلام محمد شكل	المعيار الثالث الموارد المالية والمادية
5	نصير علي محمد بتول فيصل وجيه	المعيار الرابع اعضاء هيئة التدريس
6	حسن سليم سكيينة منتظر فريد رمضان	المعيار الخامس الطلبة
7	محمد جواد هريس سارة جواد شوجه حاشوش	المعيار السادس البحث العلمي
8	رضا جابر صالح محمد رفعت ابراهيم محمود حنفي محمود السيد	المعيار السابع خدمة المجتمع
9	عامر اسامة كنج عبد الهادي اسامة كنج غزوان حسن جاسم سلام خليل رشيد	المعيار الثامن المناهج
10	احسان عبد الله كميل نصير علي محمد ايناس رزاق كاظم منتظر فريد رمضان	خطة التحسين



اعتماد الجودة دليل على تقدم جامعتنا

المحتويات

الصفحة	الموضوع
	واجهة التقرير
	جدول المحتويات
	مقدمة
	لجنة اعداد كتابة التقييم الذاتي
	القسم الاول البيانات الوصفية لكلية طب الاسنان
	القسم الثاني معايير الاعتماد المؤسسي الوطنية لمؤسسات التعليم العالي في العراق
	الفصل الأول : استراتيجية المؤسسة التعليمية
	اولاً: التحليل
	ثانياً: نقاط القوة والضعف
	الفصل الثاني : الحوكمة والإدارة
	اولاً: التحليل
	ثانياً: نقاط القوة والضعف
	الفصل الثالث : الموارد المالية و المادية
	اولاً: التحليل
	ثانياً: نقاط القوة والضعف
	الفصل الرابع : اعضاء هيئة التدريس
	اولاً: التحليل
	ثانياً: نقاط القوة والضعف
	الفصل الخامس : الطلبة
	اولاً: التحليل
	ثانياً: نقاط القوة والضعف
	الفصل السادس : البحث العلمي
	اولاً: التحليل
	ثانياً: نقاط القوة والضعف
	الفصل السابع : خدمة المجتمع
	اولاً: التحليل
	ثانياً: نقاط القوة والضعف
	الفصل الثامن : المناهج
	اولاً: التحليل
	ثانياً: نقاط القوة والضعف
	القسم الثالث: خطة التحسين 2020

Republic of Iraq
Ministry of Higher Education
& Scientific Research
Al- Ayen University
College of Dentistry



جمهورية العراق
وزارة التعليم العالي والبحث العلمي
جامعة العين / كلية طب الاسنان
شعبة ضمان الجودة و الاداء الجامعي

اعتماد الجودة دليل على تقدم جامعتنا

القسم الأول

البيانات الوصفية



اعتماد الجودة دليل على تقدم جامعتنا

القسم الأول: البيانات الوصفية عن المؤسسة التعليمية

♣ أسم وعنوان المؤسسة : وزارة التعليم العالي والبحث العلمي – جامعة العين – كلية طب

الأسنان

♣ أسم ولقب رئيس المؤسسة : أ.م.د. أحسان عبد الله كميل

- مدة الدراسة للدراسات الاولية للحصول على درجة البكالوريوس : خمس سنوات

-الموقع الجغرافي: ذي قار / الناصرية – شارع النيل

-الموقع الالكتروني: <https://hmtech.alayen.edu.iq/>

-بدأت الدراسة بالكلية للعام: 2018/2017

-مدة الدراسة للدراسات الاولية للحصول على درجة البكالوريوس : خمس سنوات

-لغة الدراسة : الانكليزية

♣لمحة عن المؤسسة

تأسست كلية طب الأسنان/ جامعة العين عام 2017 و تقع على مساحة تقرب من 10000 م² وسط مدينة الناصرية/ مركز محافظة ذي قار. تحتوي الكلية على 10 قاعات دراسية مجهزة بمنظومات مرئية و سمعية حديثة و على 14 من المختبرات التعليمية و التخصصية مجهزة بأحدث الأجهزة العلمية و التدريبية التي تعمل على تمكين الطالب من اكتساب المهارات المطلوبة في مجال طب الأسنان و استقبلت الكلية دفعتها الأولى من الطلبة للعام الدراسي 2017-2018 بواقع 168، طالب وطالبة بدأ عدد الطلبة بالتزايد لتشهد الكلية تخريج دورات من الأطباء وتم افتتاح المبنى الجديد الخاص بمستشفى كلية طب الاسنان في موقعه ضمن الحرم الجامعي . شملت بناية



اعتماد الجودة دليل على تقدم جامعتنا

كلية طب الاسنان على بناية العمادة وفيها جميع المكاتب الخاصة بالعميد ومكاتب معاون العميد للشؤون العلمية ومكتب معاون العميد للشؤون الإدارية و المكاتب الخاصة للموظفين ورؤساء الشعب والوحدات وكما تضم بناية القسم العلمي الأول القاعات الدراسية والمختبرات العلمية والتخصصية والقسم العلمي الثاني المؤلفتين من قاعات دراسية والعيادات بالإضافة الى غرف خاصة برؤساء الفروع العلمية . جهزت بنايات الكلية من مكاتب وغرف رؤساء الأفرع ومختبرات وقاعات دراسية بمستوى عالي من الحداثة من حيث الأثاث والموارد المادية . حيث تم تجهيزها لتتلاءم مع تطورات المرحلة الحالية من حيث قبول الأعداد الكبيرة للطلبة سواء الأولية او الدراسات العليا مستقبلا . وقد رفدت الكلية المختبرات الطبية بأحدث الأجهزة المختبرية لتسهيل مهمة الطلبة في اجراء بحوث التخرج وكما تضم الكلية المكتبة التي تضم كافة احتياجات الطلبة من غرف للمطالعة ذات مساحة جيدة لكل طالب للحفاظ على خصوصيته من قراءة والكتابة فضلا عن توفر المكتبة الإلكترونية التي تتألف من عدد كبير من اجهزة الحاسوب مزود بأحدث الكتب الإلكترونية المتاحة لجميع الطلبة في مختلف المجالات العلمية والسريرية وقد وفرت المكتبة طبقات حديثة من الكتب . استحدثت في كلية طب الاسنان مجموعة من المختبرات التخصصية بعد ان كانت مدمجة والتي جهزت بأحدث الأجهزة مع اتباع شروط ومعايير الاعتماد المختبري تعتمد الكلية النظام السنوي في الدراسة حسب الوحدات الدراسية المعتمدة عالميا لكل مادة و تضم خمسة مراحل يتدرج الطالب خلالها من دراسة العلوم الطبية الأساسية ثم مرحلة الاعداد لممارسة طب الأسنان وصولا الى مرحلة دراسة علوم طب الأسنان التخصصية ليتمكن الطالب من علاج المراجعين من خلال ممارسة العمل في كافة فروع طب الأسنان في المستشفى التعليمي للكلية الذي يقع على مساحة 3000 م² و بأربعة طوابق حيث يضم 206 كرسي أسنان حديث موزعة على 6 عيادات تخصصية تشمل عيادة الحشوات -عيادة حشوات الجذور - عيادة التيجان و



اعتماد الجودة دليل على تقدم جامعتنا

الجسور- عيادة الجراحة – عيادة صناعة الأسنان- عيادة أمراض و جراحة اللثة – عيادة طب الفم – عيادة طب الأطفال و الوقاية و تقويم الأسنان بالإضافة الى غرفة الفحص و غرفة العمليات و غرف الأشعة المجهزة بأجهزة أشعة رقمية حديثة. يستقبل المستشفى المراجعين من أبناء المحافظة حيث يقوم طلبة المرحلتين الرابعة و الخامسة بتقديم العلاج لهم في كافة فروع طب الأسنان ضمن المتطلبات الدراسية و بأشراف أطباء أسنان من كافة الاختصاصات كما تضم الكلية مختبر صناعة الأسنان ومختبر معالجة الاسنان مجهز بأحدث الأجهزة و المواد المطلوبة للعمل وكلية طب الاسنان منذ تأسيسها تتميز بسمعة علمية متميزة ضمن جامعة العين، تركز الامكانيات بشكل عام للحفاظ على اعلى مستوى علمي حيث توفر الكلية برنامج دراسي وبحثي يرتقي للنهوض بالعلمية الاكاديمية وذلك بتوفير الفرص العلمية لطلبة الدراسات الاولية. حيث توفر الإمكانيات على مستوى الدراسة الاولية الفرصة للحصول على شهادة البكالوريوس في طب الاسنان عن طريق اعطاء الدروس العملية المختبرية الصحية و النظرية بالإضافة للبحث العلمي كنتاج وامتداد للجانب الصحي و الطبي التي تدرس خلال السنوات الخمسة تؤهل الخريج للعمل باختصاصه حيث تبرز الحاجة لهم في ميادين العمل،

كما وتضم الكلية عدد من حملة شهادة الدكتوراه والماجستير من جامعات عالميه مختلفة (بريطانية، أمريكية ، ماليزية ، المانية ، وروسيه والكثير من دول العالم)



اعتماد الجودة دليل على تقدم جامعتنا

الرسالة والمخرجات

ان تلتزم كلية طب الاسنان في جامعة العين بتعليم وتدريب الطلبة من خلال برامج تعليمية وتدريبية وقيم أخلاقية ذات جودة عالية في بيئة تعليمية نموذجية ومتطورة ليكونوا بعد التخرج اطباء لهم القابلية على اجراء الفحص الطبي للمريض ومعالجة اسنانه وصرف العلاج على اساس علمي وطبي . وان تكون لهم القدرة على الأبداع والتعليم مدى الحياة وتلبية احتياجات المجتمع مع الاستعداد للانخراط في الدراسات العليا وان يكون الكادر التدريسي قادة في التعليم الطبي والتدريب العلمي السريري وتعليم القيم وأخلاقيات طب الاسنان لطلبة الدراسات الأولية وتطوير مجالات البحث العلمي على المستوى الوطني والعالمي من خلال البحوث المتعلقة بمشاكل المجتمع وتقديم التوصيات والحلول لها لغرض دعم وتعزيز صحة المجتمع.

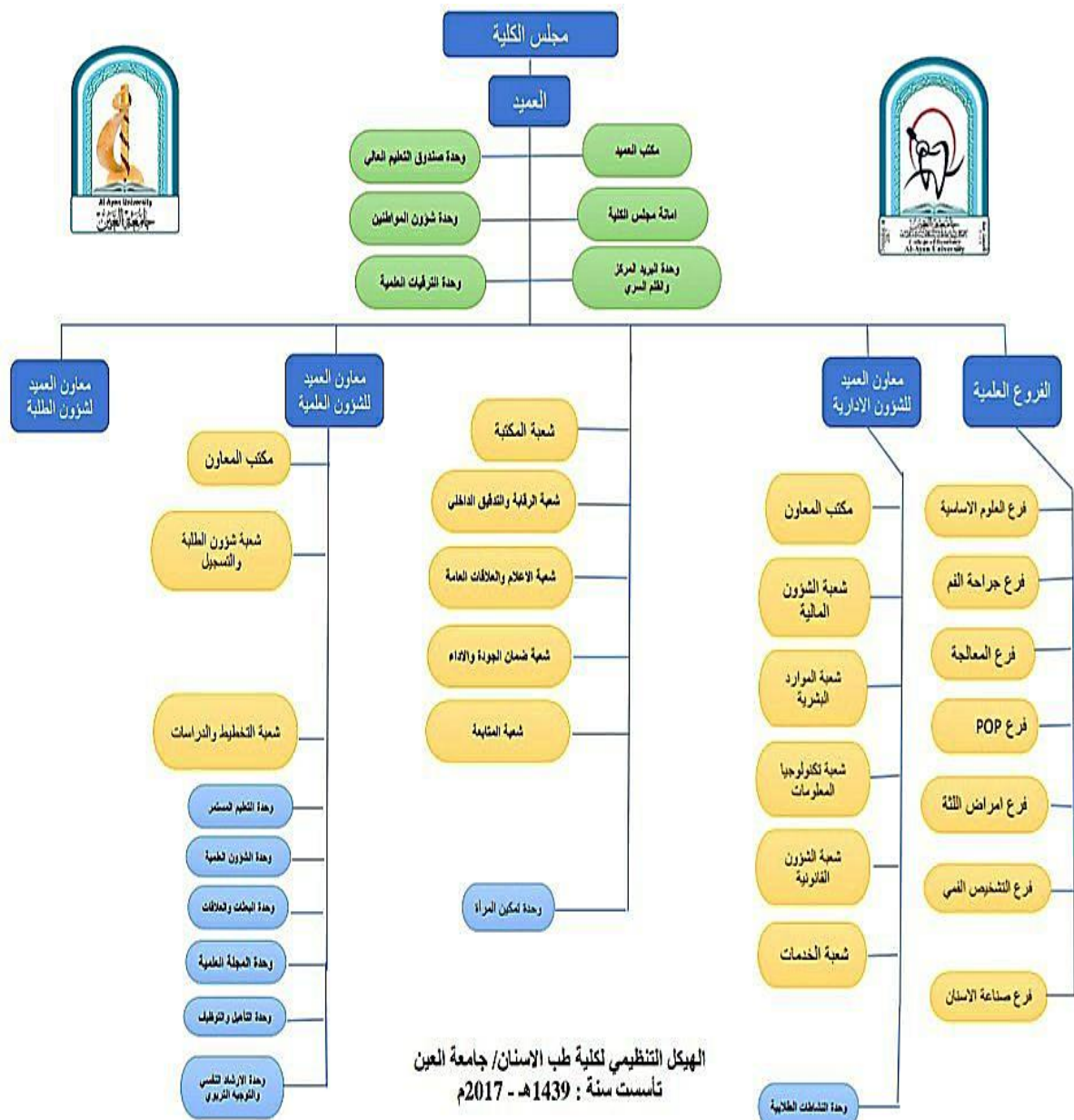
التنظيم والحوكمة

يتكون الهيكل التنظيمي والإداري لكلية طب الاسنان من العديد من الفروع العلمية والشعب والوحدات الإدارية وعلى قمة الهيكل الإداري يوجد مجلس الكلية المسؤول عن تحديد وتنفيذ خطط الكلية ويتكون من العميد ومعاوني العميد للشؤون العلمية والإدارية ورؤساء الفروع العلمية بالإضافة الى مسؤول ضمان الجودة والأداء في الكلية ويعتبر عميد الكلية هو الرئيس الأعلى للكلية وتمنح له صلاحيات معينة حسب ما يخول بها الوزير او رئيس الجامعة او مجلس الكلية. يتم اتخاذ القرارات حسب الصلاحيات فبعضها يتم اتخاذها من قبل رئيس الفرع او قد تحتاج الى مصادقة مجلس الكلية ومنها ما يتطلب رفعه الى رئيس الجامعة. ونتيجة لمركزية منظومة التعليم العالي فان هناك صعوبة في اجراء التغييرات للهيكل الإداري والتنظيمي للكلية والاستفادة من التجارب العالمية لسبب عدم استقلال الجامعات العراقية لان معظم تمويلها مركزي يعتمد على الحكومة المركزية والوزارات هي من تتحكم بأغلب القرارات بما فيها المناهج



اعتماد الجودة دليل على تقدم جامعتنا

المخطط الهيكلي للكلية





اعتماد الجودة دليل على تقدم جامعتنا

اعضاء الهيئة التدريسية حسب اللقب والشهادة

يتكون الكادر الاكاديمي من عدد من حملة شهادة الدكتوراه والماجستير على ان يقوم التدريسيين من حملة لقب مدرس فأعلى بتدريس المادة النظرية وحملة لقب مدرس مساعد بتدريس المادة العملية والمختبرات ، الجدول أدناه أعداد تدريسي كلية طب الاسنان حسب الشهادة واللقب العلمي وكما موضح في الجدول ادناه.

ت	الاسم الرباعي واللقب	اختصاص عام	اختصاص دقيق دبلوم عالي او ماجستير	اختصاص دقيق دكتوراه	اللقب العلمي
1	محمد يوسف عودة منخي آل مطر	مالية وصرفية	تحليل مالي وتدقيق		مدرس مساعد
2	احسان عبد الله كميل سلطان الخراعي	طب اسنان		طب الفم	استاذ مساعد
3	مخلد سالم عبد الله حسن الاسدي	طب اسنان		جراحة وجه وفكين	مدرس
4	سارة جواد شوجه حاشوش	علوم الفيزياء			مدرس
5	معزز عبد الخالق مالح كاظم العلي	طب اسنان	امراض الفم والوجه والفكين		مدرس مساعد
6	سلام خليل رشيد فرحان آل فرحان	طب اسنان	صناعة اسنان		مدرس مساعد
7	شاكر غليون عبدة	علوم الكيمياء			مدرس مساعد
8	احمد عبد العزيز محمد عيسى	طب اسنان		باثولوجيا الفم	مدرس
9	رضا جابر صالح عبد النبي	طب اسنان		بايولوجيا الفم	مدرس
10	وداد محمد يسري عبد الله عثمان	طب اسنان		العلاج التحفظي للاسنان والتيجان والجسور وعلاج الجدور	استاذ
11	ايمان عبد السلام محمد شكل	طب اسنان		الاستعاضة في طب الاسنان	استاذ



اعتماد الجودة دليل على تقدم جامعتنا

مدرس	الاطقم الثابتة		طب اسنان	هيثم عمرو محمد عمرو حسين	12
استاذ مساعد	جراحة الوجه والفكين		طب اسنان	الشيماه احمد شعبان محمد عطية	13
استاذ مساعد	طب وجراحة الفم والاسنان		طب اسنان	محمود درويش مصطفى درويش	14
مدرس مساعد		كيمياء فيزيوية	علوم كيمياء	احمد جابر ابراهيم الخفاجي	15
مدرس	طب الاسنان الاكلينيكية		طب اسنان	امير حافظ ابراهيم محمد	16
مدرس	جراحة وجه وفكين		طب اسنان	ايمن محمد عبد اللطيف جودة	17
استاذ مساعد	طب الاسنان الاكلينيكية		طب اسنان	شيرين حافظ ابراهيم محمد	18
مدرس	جراحة وجه وفكين		طب اسنان	ايمان جمال الدين راشد علي هلال	19
مدرس	اشعة تشخيصية		طب عام	بسمان راضي مجيد كاظم الحمداني	20
مدرس مساعد		احياء مجهرية	علوم حياة	زيد شاكر شفيق خماس المولوي	21
مدرس مساعد		انسجة وامراض الفم	طب اسنان	غزوان حسن جاسم محمد الحصونه	22
مدرس مساعد		فسلجة انسان	علوم حياة	كرار كامل عطية عبود الظالمي	23
مدرس		طب الفم	طب اسنان	ماجد غازي ماجد الجبر	24
مدرس مساعد		جراحة الفم	طب اسنان	عامر اسامة كنج	25
مدرس مساعد		جراحة الفم	طب اسنان	وائل حسن خليل	26
مدرس مساعد		تقويم اسنان	طب اسنان	عبد الهادي اسامة كنج	27
مدرس	تعويضات سنية متحركة		طب اسنان	نسيم غازي ابوحسون	28



اعتماد الجودة دليل على تقدم جامعتنا

29	مسار عبد الخالق	طب الاسنان	الاشعة	مدرس
30	منتظر فريد رمضان حافظ الاسدي	علوم كيميا	كيميا فيزيوية	مدرس مساعد
31	بتول فيصل الدواي	طب اسنان	طب اسنان الأطفال	مدرس
32	حسن سليم سكيبة	طب اسنان	طب وجراحة الاسنان	أستاذ مساعد
33	هشام سعدو بوحسن	طب اسنان	طب الاسنان التجميلي	مدرس
34	ايلى ادوارد ضو	طب اسنان	التعويضات الثابتة والم تحركة	أستاذ مساعد

عدد الطلاب

استوعب الكلية منذ تأسيسها والى الان 2166 طالب للحصول على شهادة البكالوريوس في طب الاسنان وان عملية قبول الطلبة تتم بصورة مركزية حيث يعتمد قبولهم على مدى ادائهم في الامتحانات النهائية في الدراسة الإعدادية (الفرع العلمي- الأحيائي) واستنادا الى معايير قبول محددة . الكلية تكون مسؤولة فقط عن عدد الطالب عن طريق خطة القبول والطاقة الاستيعابية . هذا وتستقطب الكلية الطلبة من جميع محافظات العراق . الجدول أدناه يبين عدد الطلبة للسنوات الخمس الماضية .

العدد	السنة
168	2018-2017
224	2019-2018
248	2020-2019
364	2021-2020
407	2022-2021
754	2023-2022



اعتماد الجودة دليل على تقدم جامعتنا

الأبنية الأساسية

مكاتب القيادات الجامعية : وتشمل مكاتب العميد ومعاوني العميد للشؤون العلمية والإدارية
ومكاتب رؤساء الفروع العلمية ولقد تم تجهيز هذه المكاتب بأحدث الأثاث والمستلزمات المكتبية
وأجهزة التبريد والتدفئة والحاسبات.

مكاتب التدريسيين : يوجد في كل فرع مكتب لكل تدريسي مجهز بالمستلزمات المكتبية وأجهزة
التدفئة والتبريد ليكون مكانا مريحا لاستقبال الطلبة والباحثين للإجابة على استفسارهم والمناقشات
العلمية

غرف الكادر الإداري : يوجد أيضا غرف مخصصة للكادر الإداري مجهزة بالمستلزمات المكتبية
والحاسبات والطابعات وأجهزة الاستنساخ بالإضافة إلى أنظمة التبريد والتدفئة لتسهيل عمل الأمور
الإدارية

القاعات الدراسية : يوجد في الكلية عدد من القاعات الدراسية مخصصة للطلبة ومزودة بعارضات
بيانات القاعات مجهزة بأنظمة التبريد والتدفئة وسبورات ومقاعد دراسة جديدة
المختبرات : تحتوي الكلية على مختبرات تخصصية مختلفة موزعة على الأفرع العلمية ومجهزة
بأحدث الأجهزة الاداء التجارب في المجالات الطبية المختلفة بالإضافة إلى أنها مزودة بالسبورات
وانظمة التبريد والتدفئة كما موضح في الصور ادناه





اعتماد الجودة دليل على تقدم جامعتنا

مكتبة الكلية : تحتوي الكلية على بناية لمكتبة الكلية وتحتوي على قاعة مطالعة مكيعة ومجهزة بالأثاث الحديث والمريح للطلبة حيث يرتاد المكتبة الطالب بشكل دائم لاعتبارها مصدر مهم يستفاد الطالب منه في دراستهم.

التعليم والتعلم

تضم كلية طب الاسنان كما ذكرنا سابقا من 6 افرع للدراسات الأولية ويتم منح الطلبة شهادة بكالوريوس في طب الاسنان

الطلبة ومتطلبات التخرج : للحصول على شهادة بكالوريوس طب الاسنان على الطالب ان يجتاز العديد من الامتحانات للانتقال من سنة دراسة الى سنة دراسة اخرى و يتم تقييم الطلبة من خلال :

- **الامتحانات الشهرية واليومية :** هناك امتحانات شهرية ويومية يتم تحديدها من قبل التدريسي وبالتنسيق مع الطلبة ورئاسة الفرع حيث يتم تقييم الطلبة بالاعتماد على ادائهم بالامتحانات بالإضافة الى ذلك فان هناك درجة على النشاطات الصفية وللصفية التي يتم تكليف الطلبة بها تضاف الى درجة السعي من %40 كما ان هناك صالحية للأفرع العلمية وللتدريسيين لأجراء اختبارات اضافية لتحسين النتائج واعطاء فرصة للطلبة لأداء افضل .

- **الامتحان النهائي :** وزن الامتحان النهائي هو %60 ، %40 للمادة النظرية %20 للمادة العملية والامتحان السريري الذي يستدعي من الطالب اكمال عدد معين من المتطلبات من خلال معالجة المرضى داخل مستشفى كلية طب الاسنان. يجرى الامتحان بعد وضع جدول بالتعاون بين الكلية والتدريسيين والطلبة وبدفاتر امتحانيه خاصة و يتم تصحيحها بواسطة نظام التصحيح المؤتمن للابتعاد عن الانحراف في التصحيح وحفظ حقوق الطلبة

- **التدريب الصيفي :** يجرى في المستشفيات التعليمية الموجودة في مختلف المحافظات وايضا في

مستشفى كلية طب الاسنان وبمتابعة الاساتذة الاختصاص من خلال استمارات خاصة



اعتماد الجودة دليل على تقدم جامعتنا

- **بحث التخرج** : يعتبر بحث التخرج احد المتطلبات اللازمة للحصول على شهادة بكالوريوس طب الاسنان .يتم تحديد عنوان البحث في العطلة الصيفية للطلبة الناجحين من مرحلة الرابعة الى الخامسة وبعد مصادقة مجلس الكلية عليها يتم الشروع بالعمل على جمع البيانات اللازمة في المستشفيات او المراكز الصحية او المختبرات الطبية بعد ذلك يتم تحليل البيانات لمعرفة النتائج وتحديد الاستنتاجات لها ولأهميتها او يقوم الطالب بعمل بحثي او القيام بتجارب .بعد ذلك يقوم الطالب بعرض البحث بشكل (Point Power) امام لجنة المناقشة التي تقوم بطرح الأسئلة ومناقشة الطالب لمعرفة مدى المام الطالب بالبحث والاستفادة منه.

تعين الخريجين: تعيين مركزي: يتم تعيين الخريجين على مستشفيات المحافظة والمحافظات الأخرى.

البحث العلمي: حسب توجيهات الوزارة والجامعة على تنمية وتطوير البحث العلمي فان الكلية تقوم بالتأكد على هذا الموضوع والذي يركز على :

- **الخطة البحثية** : تقوم الكلية بالتأكد على التدريسيين بضرورة تسجيل بحوثهم ضمن الخطة البحثية للعام الدراسي ومناقشتها بالفرع العلمي قبل المصادقة عليها من قبل مجلس الكلية .

- **حضور المؤتمرات** : تشجع الكلية اعضاء الهيئة التدريسية على المشاركة في المؤتمرات الداخلية والخارجية والاستفادة من التجارب بين الجامعات لتطوير سبل البحث العلمي.

- **كتب الشكر والتقدير** : يتم تحفيز الباحثين على النشر العالمي بمجلات سكوبس وكلارفيت من خلال منحهم كتب شكر وتقدير .

- تقوم الكلية بتنظيم ندوات يتم من خلال عرض بحوث ومواضيع علمية ذات اهتمامات تخص اقسام الكلية .بعض هذه الندوات يكون على مستوى الكلية والبعض على مستوى الجامعة

الجدول ادناه يوضح نموذج الخطة البحثية



اعتماد الجودة دليل على تقدم جامعتنا

ادارة الجودة والتحسين : في السنوات الأخيرة بالخصوص تم الاهتمام بعملية الجودة والتحسين من قبل الوزارة والجامعة والكلية لما لها من دور مهم لتنمية النشاطات البحثية والعلمية والأكاديمية والتي تهتم بشكل كبير في تحسين ادارة الجودة والتحسين ولقد اعتمدت كلية طب الاسنان على سياسات فاعلة لضمان الجودة وفق معايير محددة واعتمدت الكلية الآليات التالية لتحقيق الجودة - :

-استحداث شعبة ضمان الجودة وتقويم الأداء

- تشكيل لجان ضمان الجودة من مختلف الفروع العلمية

-اعتماد معايير برامج اكاديمية والسعي نحو تحقيقها لجمع الفروع العلمية

-المشاركة في التصنيف الوطني لجودة الجامعات العراقية

-وضع اليات خاصة لجودة المختبرات

-المشاركة في اعتماد كليات طب الاسنان في الجامعات العراقية

خدمة المجتمع : تعتبر خدمة المجتمع من اهم المهام الأساسية لكلية طب الاسنان وفي هذا الصدد

تقدم الكلية الخدمات الطبية والاستشارية بالإضافة الى الدورات والندوات التي تساهم في التطوير

المهنة وتقدم الكلية هذه الخدمات من خلال مكتب الخدمات العلمية التابع للكلية والتعليم المستمر

وتنظم كلية طب الاسنان العديد من الندوات والدورات والحلقات الدراسية وورش العمل في كل

عام دراسي بمشاركة العديد من قطاعات المجتمع اضافة الى ذلك يقوم اعضاء الهيئة التدريسية

بتقديم خدمات استشارية طبية مختلفة في المستشفيات التعليمية و الجدول ادناه يوضح نشاطات

شعبة التعليم المستمر للسنوات الماضية :

ت	العام الدراسي	الندوات	ورش العمل	المحاضرات	الدورات



اعتماد الجودة دليل على تقدم جامعتنا

--	--	--	--	--	--

القسم الثاني

معايير الاعتماد المؤسسي الوطنية لمؤسسات التعليم العالي في العراق

تتكون معايير الاعتماد المؤسسي لمؤسسات التعليم العالي في العراق من ثماني معايير بأوزان مختلفة من ناحية توزيع الدرجات . كل معيار يحتوي على عنصر او اكثر والذي بدوره يتألف من مجموعة من المؤشرات التي من المفروض ان تطبق في المؤسسات التعليمية من خلال توفير الادلة والوثائق المطلوبة لكل عنصر ، الجدول ادناه يوضح المعايير وعدد العناصر والمؤشرات لكل منها



اعتماد الجودة دليل على تقدم جامعتنا



(المعيار الاول : استراتيجية المؤسسة التعليمية)

العنصر الاول: الخطة الاستراتيجية

العنصر الثاني: الافاق والاجراءات والتطبيقات

التخطيط الاستراتيجي تكمن اهميته على مساعدة المؤسسات التعليمية للاستفادة من نواحي القوة وتطويرها و توجيهها بالصورة المقررة لها و الحد من جوانب الضعف ويوجه اصحاب القرار في تلك المؤسسة نحو اتخاذ



اعتماد الجودة دليل على تقدم جامعتنا

قرارات صحيحة تحدد الملامح المستقبلية للمؤسسة، مما يسهل على المؤسسات التعليمية مواجهة التحديات ومواكبة التطور . قامت الكلية و من خلال اجراءاتها الدورية في مراجعة رؤيتها ورسالتها واهدافها لغرض نيل الاعتماد المؤسسي و تطوير و تحسين قدرات الكلية في مخرجاتها التعليمية في ضوء التطورات والتغييرات العالمية وبما ينسجم مع استراتيجية الجامعة وفي اطار استراتيجية الوزارة.

كلية طب الاسنان تشمل مجموعة متميزة من أعضاء هيئة التدريس و المعيدين ومشرفي المختبرات، ومجهزة بأحدث المختبرات، والجميع ملتزم بدوره في تحقيق رسالة الكلية في إعداد اطباء الاسنان مؤهلين تأهيلاً عالياً لشغل مناصب عدة في القطاعات الصحية في مجالات العلاج و الدواء، بالإضافة إلى تقديم الاستشارات فيما يخص الاستخدام الأمثل للأدوية وذلك لتطوير الخدمات الصحية والرعاية الصحية للفم والاسنان.

و تعد الجامعة والكلية الطلبة بأنهم سيلقون كل الرعاية والاهتمام من خلال التعليم والتدريب الجيد، والاستفادة القصوى من أساليب التدريب المتطور، حيث أن مناهج الكلية تثري الطالب بقاعدة صلبة من مقررات العلوم الطبية الأساسية والتخصصية والعلوم السريرية إلى جانب التدريب المهني .

إنّ مجالات العمل في طب الاسنان بعد التخرج عديدة وتتجدد باستمرار، ومع تطور عمل طبيب الاسنان في المجالات العلاجية والسريرية فإنه يستطيع أن يعمل في العيادات والمستشفيات الحكومية والخاصة، إلى جانب التدريس والبحث العلمي في مجالات طب الاسنان المختلفة.

الرسالة والرؤية والاهداف

الرسالة:



اعتماد الجودة دليل على تقدم جامعتنا

كلية طب الاسنان - جامعة العين مؤسسة تعليمية وبحثية وخدمية تتبنى الابتكار وتؤهل اطباء اسنان ذو مهارات مهنية وقيم أخلاقية عبر تقديم برامج تعليمية قائمة على الكفاءة بما يعزز المنافسة في سوق العمل والبحث العلمي وخدمة المجتمع.

الرؤية:

أن يكون البرنامج الاكاديمي بكلية طب الاسنان في جامعة العين من أفضل البرامج على المستوى المحلي والإقليمي والعالمي المشهود له في التطوير المستمر لنشر المعرفة والعلم وتحقيق التمايز لخدمة مؤسسات المجتمع المدني وبالأخص المؤسسات المعنية بالمنظومة الصحية والعلاجية .

الاهداف:

- تطوير البرامج والمقررات الدراسية لمرحلة البكالوريوس بما يعزز المنافسة والابتكارية لسوق العمل .
- تعزيز البنية التحتية وتطوير البحث العلمي ودعم الابتكار والتكنولوجيا .
- تنمية قدرات اعضاء هيئة التدريس في الكلية ودعم الابحاث .
- تعزيز الخدمات المجتمعية وتنمية البيئة ودعم المجتمع المدني والقطاع الصحي.
- تطوير وتعزيز خدمات الخريجين ودعمهم مهنيا

أولاً: التحليل

العنصر الأول: الخطة الاستراتيجية

ت	المؤشرات	مستوفي	مستوفي جزئي	غير مستوفي	الملاحظات	الأدلة الداعمة	التقييم
1	تتوفر في المؤسسة رؤية ورسالة موثقة وتحقق الأهداف عمليا ويتم مراجعتها دوريا	√				وجود نسخ موثقة فيها رؤية ورسالة واهداف الكلية والاقسام الاكاديمية ومصادق عليها ومعلنة، ويتم مراجعتها دوريا	
2	تقوم المؤسسة بنشر الرؤية والرسالة وعلانها	√				تمت مناقشة الرسالة والرؤيا والاهداف في مجلس الكلية والجامعة وتم اعتمادها وتعميمها، وهي متوفرة في	



اعتماد الجودة دليل على تقدم جامعتنا

موقع الجامعة الالكتروني					
محاضر اجتماعات مجالس الكلية لتحديد الرؤية والرسالة والهدف وفق متطلبات سوق العمل				√	3 تحقق الرسالة متطلبات المؤسسة التعليمية والجهات المستفيدة ومتطلبات سوق العمل
وجود خطط تفصيلية، وقاعدة معلومات لبناء الخطة الشاملة (الخطة الخمسية)				√	4 يتم بناء الخطط وفق برنامج زمني محدد وقاعدة بيانات تكون منسجمة مع رسالة المؤسسة واهدافها وبما يحقق التطوير والتحسين المستمر

العنصر الثاني: الافاق والإجراءات والتطبيقات

ت	المؤشرات	مستوفي	مستوفي جزئي	غير مستوفي	الملاحظات	الأدلة الداعمة	التقييم
1	توجد الية عمل لتقييم الأداء المؤسسي		√		توجيه الأفرع بالإجابة عن تقارير التقييم الذاتي للأقسام	استمارات التقييم الذاتي	
2	تعتمد المؤسسة على الدراسات العلمية والميدانية في رسم خارطة الطريق لبناء العمليات التعليمية وتطويرها ومعالجة الخلل	√				محاضر اجتماعات لإقرار الدراسات العلمية والميدانية.	
3	تسهم المؤسسة التعليمية في تفعيل التشريعات التي تشجع على الانتقال من المركزية الى اللامركزية في الأداء المؤسسي		√		تحتاج تحسين جزئي		

ثانياً : نقاط القوة والضعف

نقاط القوة

- توجد لدى الكلية رؤية ورسالة واهداف وموثقة وتم إعلانها ومراجعتها.



اعتماد الجودة دليل على تقدم جامعتنا

- بناء خطط الكلية قد تم وفق برنامج زمني معد مسبقا مستند على قاعدة بيانات تتوافق مع اهداف الجامعة ومتكاملة في بياناتها وتحديث قاعدة البيانات بشكل دوري لغرض التحسين المستمر .

نقاط الضعف

- لا توجد مساهمات للكلية في تفعيل التشريعات التي تشجع على الانتقال من المركزية الى اللامركزية في الأداء المؤسسي .

(المعيار الثاني : الحوكمة والادارة)

الهيكل التنظيمي لكلية طب الاسنان/جامعة العين

ويتكون هذا المعيار من عدة عناصر:

- 1- العنصر الأول: القيادة والإدارة.
- 2- العنصر الثاني: الاخلاقيات والشفافية المؤسسية.
- 3- العنصر الثالث: بناء وتطوير القدرات.
- 4- العنصر الرابع: وضوح السياسات والقوانين والأنظمة والتعليمات.
- 5- العنصر الخامس: الآليات والإجراءات.

الهدف الرئيس من هذا المعيار:

- تقييم الهيكل التنظيمي ومدى انسجامه مع رؤية الكلية ورسالتها.
- تقييم دور مجلس الكلية وأثر ذلك في مستوى الأداء الأكاديمي والإداري.



اعتماد الجودة دليل على تقدم جامعتنا

● تقييم دور عمادة الكلية وقيادتها على التطوير الأكاديمي والإداري فيها.

ان الاشارة الى مستوى التطوير والتحسين لجودة الاداء المؤسستي يكون من خلال معيار الحوكمة و الادارة و يرتبط بمستوى الخطط و البرامج المعتمدة في المؤسسة التعليمية لكلية طب الاسنان من حيث البرامج و الخطط المعتمدة (برامج التخطيط التعليمي في تطوير قدرات الكلية في الحوكمة و الادارة ، برنامج الخطة الاستراتيجية، السيطرة على الموازنة التخطيطية السنوية، الاحصاء و قاعدة البيانات و التحليل الاحصائي، مراقبة وتحديث برنامج الوصف البرنامج الاكاديمي للأنشطة التعليمية، برنامج الانشطة و الفعاليات، رسم الخطط السنوية، كتابة التقارير السنوية الختامية ، تحديد و دراسة متطلبات المجتمع و سوق العمل، تحديد دراسة الجدوى الاقتصادية للمشاريع المستقبلية ، برنامج اعادة تدوير القوى العاملة وبما يخدم متطلبات المؤسسة ، تحديث وتطوير الرؤية و الرسالة و الاهداف ، تأمين خطة لمتطلبات الاعتماد الاكاديمي العالمي). ايضا من برنامج الخطط السنوية المعتمدة في كلية طب الاسنان للسيطرة على المدخلات و العمليات و المخرجات المتعلقة في الحوكمة و الادارة (خطة البحث العلمي، خطة الصيانة ، خطة التدريب ، خطة البرنامج الاكاديمي، الخطة الاستراتيجية، خطة القبول، خطة الموارد البشرية، خطة الانشطة اللاصفية، خطة تحسين الجودة ، خطة اعتمادية ممارسة المختبر الجيد، خطة السلامة المهنية، خطة الدفاع المدني والطوارئ، خطة مركز قاعدة البيانات، خطة تحليل بيئة العمل الداخلية و الخارجية، خطة الانشطة التعليمية).

أولاً: التحليل

العنصر الأول: القيادة و الادارة						
ت	المؤشرات	مستوفي	مستوفي جزئي	غير مستوفي	الملاحظات	التقييم
1	توجد هياكل تنظيمية كلية وجزئية ويتم مراجعتها بصورة دورية	√			- الهيكل التنظيمي والعلمي	
2	تعمل المؤسسة على تطبيق قانون الجامعات بشكل كامل ودقيق	√			-دليل الصلاحيات والواجبات ودليل التوصيف الوظيفي	
3	يتوفر دليل مسؤوليات	√			-دليل الصلاحيات	



اعتماد الجودة دليل على تقدم جامعتنا

المجالس الاكاديمية وصلاحياتها (الكلية و الاقسام)						الواجبات ودليل التوصيف الوظيفي
4	تمثيل ارباب العمل في المؤسسة	√				يحتاج تحسين جزئي
5	يوجد توصيف وظيفي موثق للمؤسسة وتشكيلاتها وتجري مراجعته بصورة دورية	√				-دليل الصلاحيات والواجبات ودليل التوصيف الوظيفي
6	توجد خطة لتحسين الاداء	√				-خطط تحسين الأداء في الأقسام و الكلية

العنصر الثاني: الاخلاقيات والشفافية المؤسسية

ت	المؤشرات	مستوفي	مستوفي جزئي	غير مستوفي	الملاحظات	الأدلة الداعمة	التقييم
1	تتوفر قواعد السلوك الوظيفي	√				-وثيقة السلوك الوظيفي	
2	توجد الية لاستقطاب العاملين الاكفاء والمتميزين		√		تحتاج تحسين جزئي	الاعلان عن البرجات و المقابلات للمتقدمين	
3	تتبع المؤسسة مبدأ الشفافية والوضوح في التطبيق الكامل للأنظمة وتوفر المعلومات لجميع العاملين	√				الموقع الالكتروني الخاص بالعاملين في الجامعة	
4	يوجد نظام مالي معلن للحوافز في المؤسسة	√				تعليمات المكافآت والحوافز	

العنصر الثالث: بناء وتطوير القدرات: الاخلاقيات والشفافية المؤسسية

ت	المؤشرات	مستوفي	مستوفي جزئي	غير مستوفي	الملاحظات	الأدلة الداعمة	التقييم
1	تعمل المؤسسة على اشراك ممتلي المجتمع المحلي والأكاديميين والإداريين والخريجين في وضع خطط التطوير للمؤسسة التعليمية	√				الاوامر الادارية الخاصة بتشكيل لجان وضع خطط التطوير.	



اعتماد الجودة دليل على تقدم جامعتنا

2	يتوفر نظام لتلقي مقترحات منتسبي المؤسسة التعليمية وشكاواهم، وكيفية التعامل معها	√			مكتب شكاوى المواطنين مقابلات السيد رئيس الجامعة والسادة المساعدين وعمداء الكليات (مركزي) دليل الكليات
3	يوجد تعريف واضح ومعلن بخدمات المؤسسة التعليمية.	√			دليل الكليات
4	توجد معايير لاختيار الجهات الخارجية ذات العلاقة وتصنيفها.	√		يحتاج الى تحسين جزئي	
5	تتوافر ضوابط تنظم تعاقد المؤسسة مع الجهات الخارجية المتخصصة أو المعنية.	√			-دليل اجراءات التدريب مذكرات ورسائل التعاون مع الجهات المختلفة
6	تعمل المؤسسة التعليمية على وضع ميزانيتها وفقا لخطة التحسين والتطوير.	√		يحتاج تحسين جزئي	
7	يشعر العاملون في المؤسسة التعليمية بالأمن الوظيفي وأنظمة التأمين الصحي.	√		يحتاج تحسين جزئي	
8	يتوفر فريق متوازن لبناء القدرات وتطويرها	√			-الخطة السنوية للتدريب - وجود قسم التعليم المستمر ولجان التعليم المستمر
9	يتوفر الاستخدام الامثل لنظم المعلومات والادارة الالكترونية في المؤسسة	√		تحتاج تحسين جزئي	

العنصر الرابع: وضوح السياسات والقوانين والأنظمة والتعليمات

ت	المؤشرات	مستوفي	مستوفي جزئي	غير مستوفي	الملاحظات	الأدلة الداعمة	التقييم
1	توفر المؤسسة التعليمية نظاما معلنا وشفافا تكافؤ	√				-دليل اجراءات الترقية العلمية	



اعتماد الجودة دليل على تقدم جامعتنا

	-دليل شؤون الطلبة. -ادلة اجراءات العمل. -معايير الترشيح والاختيار للمناصب الإدارية.				الفرص والعدالة في التعيين والاختبار والمنح والحوافز	
	-تعليمات الترقيات العلمية			√	توفر المؤسسة التعليمية سياسات موثقة وواضحة وعادلة بشأن إجراءات الترقية	2
	ادلة اجراءات العمل.			√	تعمل المؤسسة التعليمية على اعلان مواصفات الوظائف وشروط التعيين ومعلومات عامة عن المؤسسة ورسالتها وبرامجها.	3
	ادلة اجراءات العمل.			√	تعمل المؤسسة التعليمية على نشر معلوماتها وبياناتها متضمنة (رؤية المؤسسة ورسالتها وأهدافها والبرامج والمقررات والدرجات الاكاديمية ومتطلبات القبول والتخرج وأعضاء مجالس الجامعة والكليات والاقسام وأعضاء هيئة التدريس والموظفين والطلبة)	4
	قانون انضباط الطلبة			√	توفر المؤسسة التعليمية نظاما للثواب والعقاب في ضوء معايير محددة يضمن عدم التمييز بين الطالب واحترام مبادئ حقوق الإنسان.	5
		يحتاج تحسين جزئي	√		يشترك بعض الطلبة في حل المشكلات	6
	دليل شؤون الطلبة			√	توجد لدى المؤسسة	7



اعتماد الجودة دليل على تقدم جامعتنا

						التعليمية ضوابط وقواعد وانظمة مؤثرة في سلوك الطلبة وتكون واضحة ومعلنة.
--	--	--	--	--	--	---

العنصر الخامس : الليات والاجراءات

ت	المؤشرات	مستوفي	مستوفي جزئي	غير مستوفي	الملاحظات	الأدلة الداعمة	التقييم
1	توفر المؤسسة التعليمية نظام الضوابط الاخلاقية لاستخدام التقنيات الحديثة		√		يحتاج تحسين جزئي		
2	توفر المؤسسة التعليمية أجواء الحرية الاكاديمية (للتدريسيين والاداريين والطلبة) للتعبير عن آرائهم في كل ما يخص قضايا الجامعة	√				نماذج من نتائج الاستبانة نماذج من مقترحات الطلبة والتدريسيين لتطوير العمل	
3	توجد لدى المؤسسة التعليمية قوانين وتعليمات تؤمن الحماية الفكرية.	√				دليل قوانين وتعليمات الحماية الفكرية	
4	توجد لدى المؤسسة التعليمية اليات تقييم دوري ومستمر لسياساتها واجراءاتها ومنشوراتها	√				-تقرر التقييم الذاتي. -خطة التحسين.	
5	تطبق المؤسسة التعليمية نظام التدقيق الداخلي للجودة وعمليات التقييم الذاتي	√				-اجراءات الاعتماد المؤسسي	
6	تعمل المؤسسة التعليمية على مقارنة ادائها مع مؤسسات تعليمية عالمية رصينة	√				إجراءات التصنيف الوطني	
7	توجد الية عمل واضحة لدى المؤسسة التعليمية للاستفادة من عمليات التغذية الراجعة.	√				-تقرر التقييم الذاتي. -خطة	



اعتماد الجودة دليل على تقدم جامعتنا

التحسين									
---------	--	--	--	--	--	--	--	--	--

ثانياً: نقاط القوة والضعف

نقاط القوة

- توفر هياكل تنظيمية كلية وجزئية وتراجع بشكل دوري.
- توفر دليل مسؤوليات المجالس الاكاديمية وصلاحياتها.
- توفر خطط بناءة وقوية مستندة على قواعد بيانات في قسم التخطيط.
- توفر التوصيف الوظيفي ومطبق في الجامعة.

نقاط الضعف

- عدم مشاركة أصحاب المصالح في اعداد التشريعات والقوانين الخاصة بخدمة المجتمع
- لا توجد أنظمة للتأمين الصحي.

المعيار الثالث (الموارد المالية والمادية)

تأتي اهمية معيار الموارد المالية والمادية من كونه يشكل البيئة الحاضنة لجميع الأنشطة والمهام التي تضطلع بها المؤسسة الأكاديمية من التعليم والتعلم والبحث العلمي وخدمة المجتمع كما انه يشكل البيئة الراحية للمصادر البشرية من طلبة واكاديميين وباحثين واداريين وموظفي الخدمات ولذا فان صحة هذه البيئة وجودتها هو من الأسس التي يجب على الجامعة وضع الخطط الكفوءة بضمانها ومراقبتها وتحسينها المستمر. وتنفيذ الإجراءات الكفيلة بتنفيذ هذه الخطط ومراقبتها بشكل دوري ولعل من المعايير الرئيسة لضمان سلامة البيئة



اعتماد الجودة دليل على تقدم جامعتنا

الجامعية وجودتها هو ضمان توفر المصادر المالية اللازمة لهذه البيئة وحسن ادارتها . من حيث التخطيط المالي السليم ووضع الميزانيات الواضحة لأنشطة المؤسسة ومهامها تتسق مع رؤيتها ورسالتها ووضع الخطط الكفيلة بتوفير ذلك سواء من المصادر الأكاديمية او من خارج النطاق الاكاديمي ووضع الخطط للإدارة المخاطر المحتملة كما ان على المؤسسة ضمان ادارة مالية مسؤولة وشفافة تتبع الإجراءات المالية المعمول بها قانونيا" وعند النظر في المصادر المالية والبشرية التي توفرها المؤسسة فإنه لا يكفي البحث في كفاية هذه المصادر من حيث العدد والتوافر بل يجب التركيز على كفاءتها وخبراتها وتوظيف ذلك في تحقيق المهمات التي تضطلع بها المؤسسة التعليمية سواء الأكاديمية او البحثية او خدمة المجتمع كما يجب التركيز على الخطط التي تضعها المؤسسة في مراقبة اداء هذه المصادر وضمان جودتها والإجراءات التي تتبعها للتحسين المستمر .سواء من حيث التحديث المستمر للمصادر المادية او الارتقاء بالمصادر البشرية وتنميتها من خلال برامج تطوير مهارتها وكفاءتها . ويندرج تحت هذا المعيار عنصران اساسيان يركز كل منهما على جانب من هذه المصادر . وسناقش فيما يلي كل معيار على حدة من حيث العناصر والمؤشرات والأدلة والوثائق المهمة لتحقيقه . ويتكون هذا المعيار من مجموعة من العناصر مع جدول يبين وصف هذه العناصر وما يتضمنه من مؤشرات:

1- العنصر الأول : الموارد المالية

2-العنصر الثاني : الموارد المادية

العنصر الأول : الموارد المالية

ت	المؤشرات	مستوفي	مستوفي جزئي	غير مستوفي	الملاحظات	الأدلة الداعمة	التقييم
1	وجد لدى المؤسسة التعليمية خطة مالية موثقة ومعلنة متضمنة توقعات المؤسسة بشأن الموارد والنفقات ، ويتم مراجعتها بشكل مستمر		√		يحتاج تحسين جزئي		
2	تعكس الخطة المالية رؤية ورسالة واهداف المؤسسة التعليمية	√					
3	تعمل المؤسسة التعليمية علال تنويع	√					



اعتماد الجودة دليل على تقدم جامعتنا

رقم	مصادر التمويل	ملاحظات	مستوى	مستوى	مستوى	مستوى
4	تتضمن الخطة المالية موارد مالية كافية لمواجهة المخاطر المحتملة				√	
5	توجد ادارة مختصة تتولى مسؤولية ادارة الشؤون المالية في المؤسسة التعليمية				√	
6	تتوفر وثيقة مهنية تتضمن الصلاحيات المخولة في اوجه الأنفاق المالي لمديري الوحدات التنظيمية وبحسب الهيكل التنظيمي في المؤسسة				√	
7	يوجد في المؤسسة التعليمية نظام يؤمن عملية التدقيق والرقابة المالية الداخلية.				√	
8	تجري عمليات التدقيق الخارجي (المالي) سنويا بواسطة جهة حكومية مستقلة توجد الية عمل واضحة لدى المؤسسة التعليمية للاستفادة من عمليات التغذية الراجعة					

العنصر الثاني: الموارد المادية

رقم	المؤشرات	مستوى	مستوى	مستوى	مستوى	مستوى	التقييم
1	توجد لدى المؤسسة قاعدة بيانات بالموارد المادية واحتياجاتها					√	
2	توجد لدى المؤسسة التعليمية خطة طويلة المدى ومتعمدة من الإدارة العليا للمؤسسة					√	
3	توفر المؤسسة التعليمية البنى التحتية ويجاد بيئة عمل ملائمة وجذابة تحظى بصيانة جيدة					√	
4	القاعات الدراسية ومكاتب اعضاء هيئة التدريس والمختبرات					√	
5	تطبق المؤسسة التعليمية معايير الجودة الخاصة بالبنى التحتية					√	
6	تعمل المؤسسة التعليمية على توفير اجراءات الصحة والسلامة المهنية					√	
7	توفر المؤسسة التعليمية اجهزة حاسوب وتقنيات معلومات متطورة وكافية ومتاحة من حيث العدد والنوعية والإدامة وتتسم بالمرونة					√	



اعتماد الجودة دليل على تقدم جامعتنا

						8	تعمل المؤسسة التعليمية على توفير الدعم الفني اللازم في استخدام تقنيات الاتصالات والمعلومات
--	--	--	--	--	--	---	--

أولاً: التحليل

ثانياً: نقاط القوة والضعف

نقاط القوة

- توجد لدى الجامعة خطة مالية موثقة ومعلنة متضمنة توقعات الجامعة بشأن الموارد والنفقات، ويتم مراجعتها بشكل مستمر.
- تعكس الخطة المالية رؤية ورسالة واهداف الجامعة.
- توجد ادارة مختصة تتولى مسؤولية ادارة الشؤون المالية، في الجامعة.
- تطبق الجامعة أحدث النظم المحاسبية المهنية.
- توجد لدى الجامعة قاعدة بيانات بالموارد المادية واحتياجاتها.
- توجد لدى الجامعة خطة طويلة المدى ومعتمدة من الإدارة العليا للمؤسسة.
- توفر التدقيق المستمر للخطة المالية للجامعة وموثق.
- توفر نظام التدقيق والرقابة المالية في تشكيلات الجامعة.
- يوجد توثيق الموارد المالية والمادية والبشرية في تشكيلات الجامعة.
- توفر خطط الصيانة الدورية في الجامعة.

نقاط الضعف

- لا تتضمن الخطة المالية موارد مالية كافية لمواجهة المخاطر المحتملة



اعتماد الجودة دليل على تقدم جامعتنا

- لا يوجد في الجامعة العدد الكافي من القاعات الدراسية ومكاتب أعضاء هيئة التدريس والمختبرات والورش والمعامل.
- قلة توفر مواصفات المختبر الجيد GLP.
- عدم توفر التخصصات لعدد كبير من أبواب الموازنة.

الفصل الرابع أعضاء هيئة التدريس

يغطي هذا الفصل مجالات المعيار الثالث من معايير الاعتماد المؤسسي الوطنية لوزارة التعليم العالي اختيار أعضاء الهيئة التدريسية، وتعيينهم، وتطوير ادائهم، وتقييمهم، تواجه المؤسسة التعليمية تحديات عديدة في مجال اختيار الملاكات التدريسية المؤهلة للعمل فيها بكفاءة عالية إن الاهتمام باختيار أعضاء هيئة التدريس يعد العنصر الحاسم في نجاح فاعلية عملية التعليم و التعلم وعليه لابد ان يكون اعداد هيئة التدريس ومؤهلاتهم كاف لتحقيق رسالة المؤسسة التعليمية وأهدافها، ويتكون هذا المعيار من العناصر التالية:

العنصر الأول: آلية اختيار أعضاء هيئة التدريس.

العنصر الثاني: كفاءة أعضاء هيئة التدريس.

العنصر الثالث: البيئة التعليمية لأعضاء هيئة التدريس.

العنصر الرابع: الخدمات الداعمة لأعضاء هيئة التدريس.

الهدف الرئيس من تقييم هذا المعيار:

- مواصفات اختيار أعضاء الهيئة التدريسية، وإجراءات تعيينهم.



اعتماد الجودة دليل على تقدم جامعتنا

- إجراءات تطوير أعضاء الهيئة التدريسية وتقييمهم .

أولاً : التحليل

العنصر الأول: آلية اختيار أعضاء هيئة التدريس						
التقييم	المؤشرات	مستوفي	مستوفي جزئي	غير مستوفي	الملاحظات	الأدلة الداعمة
1	تحديد احتياجات المؤسسة التعليمية من أعضاء الهيئة التدريسية وتخصصاتهم مستندة الى رؤيتها واهدافها.	√				حسب توسعه خطة القبول الطلبة تتضمن العدد المطلوب من اعضاء هيئة التدريس واختصاصاتهم وشهاداتهم تستند هذه الخطة الى رؤية ورسالة واهداف الجامعة.
2	تشكل لجان مهنية من ذوي الاختصاص لاختيار اعضاء هيئة التدريس للأنشطة وفقاً لمعايير تتضمن مؤهلاتهم وقدراتهم.	√				وجود أوامر ادارية ومحاضر اجتماعات للجان الخاصة بأعضاء هيئة التدريس.

العنصر الثاني: كفاءة عضو هيئة التدريس						
التقييم	المؤشرات	مستوفي	مستوفي جزئي	غير مستوفي	الملاحظات	الأدلة الداعمة
1	توجد لدى المؤسسة التعليمية خطط بالبرامج التدريسية لتطوير مهارات اعضاء هيئة التدريس وقدراتهم.	√				توجد خطة تتضمن البرامج التدريسية الخاصة بأعضاء هيئة التدريس .
2	توجد قواعد بيانات خاصة بمؤهلات وخبرات أعضاء الهيئة التدريسية	√				وجود قواعد بيانات للجامعة تتضمن عدد اعضاء هيئة التدريس واختصاصاتهم وشهاداتهم .
3	يسهم عضو هيئة التدريس في المجالات التي تخدم المؤسسة التعليمية في مجال تخصصه .	√				توجد أوامر ادارية تتضمن مشاركات أعضاء هيئة التدريس في الندوات والدورات والمؤشرات التي تخدم المؤسسة التعليمية.

العنصر الثالث: البيئة التعليمية لعضو هيئة التدريس						
التقييم	المؤشرات	مستوفي	مستوفي جزئي	غير مستوفي	الملاحظات	الأدلة الداعمة



اعتماد الجودة دليل على تقدم جامعتنا

		مستوفي	جزئي			
1	تحديد نصاب عضو هيئة التدريس وفقا للتعليمات.	√				توجد هيكلية واضحة تحدد نصاب اعضاء هيئة التدريس على وفق الألقاب العلمية) استاذ، استاذ مساعد، مدرس، مدرس مساعد) ويتم اصدار اوامر ادارية بالتكليفات

العنصر الرابع: الخدمات الداعمة لعضو هيئة التدريس						
ت	المؤشرات	مستوفي	مستوفي جزئي	غير مستوفي	الملاحظات	الأدلة الداعمة
1	تعمل المؤسسة التعليمية على توفير المتطلبات البحثية للتدريسين		√		تحتاج الى تحسين جزئي	
2	توفر المؤسسة التعليمية الظروف المناسبة والمتطلبات الادارية والتعليمية	√			وجود بيئة وخدمات مناسبة داعمة لأعضاء هيئة التدريس.	
3	توجد تعليمات واضحة ودقيقة تتضمن استخدام أساليب التعليم والتعلم	√			هناك دليل تعليمات يتضمن الأساليب الحديثة في التعليم والتعلم .	
4	تعمل المؤسسة التعليمية بتطبيق تعليمات ومعايير لمنح الجوائز العلمية والبحث العلمي وتقييم اداء عضو هيئة التدريس	√			الجوائز العلمية التي تمنح للتدريسين المتميزين والتي تكون احدي عناصر تقييم عضو هيئة التدريس	
5	تمنح المؤسسة التعليمية تسهيلات لعضو الهيئة التدريسية للمشاركة في المؤتمرات والدورات التطويرية والورش التدريبية المحلية والإقليمية والعالمية	√			هناك اسلوب عمل رسمي يتضمن تسهيلات اشترك أعضاء هيئة التدريس في مختلف الأنشطة العلمية محليا وعربيا ودوليا وتراعي مبدأ العدالة في تقديم التسهيلات وبشفافية.	

ثانياً: نقاط القوة والضعف

نقاط القوة

- تحدد احتياجات الجامعة من أعضاء الهيئة التدريسية وتخصصاتهم مستندة الى رؤيتها واهدافها.
- وجود لجان مهنية من ذوي الاختصاص لاختيار اعضاء هيئة التدريس للأنشطة وفقاً لمعايير تتضمن مؤهلاتهم وقدراتهم.
- تتوفر لدى الكلية خطط بالبرامج التدريبية لتطوير مهارات اعضاء هيئة التدريس وقدراتهم
- تتوفر قواعد بيانات خاصة بمؤهلات وخبرات أعضاء الهيئة التدريسية



اعتماد الجودة دليل على تقدم جامعتنا

- توفر الكلية الظروف المناسبة والمتطلبات الادارية والتعليمية لعضو هيئة التدريس .
 - تمنح الجامعة تسهيلات لعضو الهيئة التدريسية للمشاركة في المؤتمرات والدورات التطويرية والورش التدريبية المحلية والإقليمية والعالمية .
 - تشجيع المشاركات في الندوات والمؤتمرات وورش العمل.
 - منح المكافآت والجوائز للمتميزين في النشر العلمي.
- نقاط الضعف**
- نقص في إمكانية الجامعة على توفير المتطلبات البحثية للتدريسين.
 - لا توجد معايير واضحة لمنح الجوائز العلمية والأكاديمية.

الفصل الخامس

الطلبة

يغطي هذا المعيار معايير الاعتماد المؤسسي الوطنية لوزارة التعليم العالي كالخدمات الطلابية، والخريجون، وخدمات الإرشاد النفسي والتوجيه التربوي، والأنشطة والفعاليات الطلابية والتعاون الدولي ، وأثر الطلبة واسهامهم في صنع القرارات يعد الطلبة معيار العملية التعليمية وثمرتها وغاية وجودها، وإعدادهم لمواجهة الحياة وتحدياتها في الحاضر والمستقبل، لذا تعمل المؤسسات التعليمية على اكساب الطلبة المهارات والمعارف والمعلومات وطرائق التفكير ومناهجه ومهاراته، وتسعى صياغة وجدانهم وتهذيب انفعالاتهم وغرس القيم لديهم ليتوافقوا مع معايير المواطنة المحلية والعالمية، ويتكون هذا المعيار من العناصر التالية:

- 1.العنصر الأول: الخدمة الطلابية.
- 2.العنصر الثاني: الخريجون.
- 3.العنصر الثالث: خدمات الارشاد النفسي والتوجيه التربوي.
- 4.العنصر الرابع: الأنشطة والفعاليات الطلابية والتعاون الدولي.
- 5.العنصر الخامس: أثر الطلبة والمساهمة في صنع القرار.

الهدف الرئيس من هذا المعيار:

- مستوى التطوير المعرفي والتربوي للطلبة، ومدى انسجام ذلك مع حاجاتهم.
- مستوى الخدمات الاكاديمية المقدمة للطلبة، ومدى دقة السجلات وسلامتها.



اعتماد الجودة دليل على تقدم جامعتنا

• مستوى الدعم والتشجيع والخدمات العامة للطلبة

أولاً : التحليل

التقييم	العنصر الأول : الخدمات الطلابية					المؤشرات	ت
	الأدلة الداعمة	الملاحظات	غير مستوفي	مستوفي جزئي	مستوفي		
	وجود نسخ توثق سياسة وأسس قبول الطلبة وتعليمات انضباطهم (معلنة).				√	توفر المؤسسة التعليمية سياسة واضحة ومحددة ومعلنة للقبول.	1
	توفر ملفات لكل طالب محفوظة بنسخ ورقية والكترونية (متوفرة في الأقسام والكليات وشؤون الطلبة).				√	تحفظ المؤسسة التعليمية بملف خاص لكل طالب في مكان سرى وأمن يحوي معلومات تتعلق بسلوكه ونشاطه ومستواه الأكاديمي	2
	- استطلاع لراي الطلبة حول جودة الخدمات -وجود اماكن ونوادي للطلبة للطعام ملائمة تقديم الرعاية الطبية من خلال المراكز الصحية في الجامعة				√	توفر المؤسسة التعليمية اماكن خاصة ومريحة للطلبة فضلا عن وجود عدد كاف من المرافق الملائمة لتقديم الطعام والصيانة والرعاية الطبية وغير ذلك من الخدمات.	3
	توفر بنايات داخل وخارج الحرم الجامعي تؤمن السكن المريح للطلبة -وجود لوائح وتعليمات تحكم السلوك داخل السكن -مكان الأقسام				√	توفر المؤسسة التعليمية السكن الامن والمريح لطلبة الاقسام الداخلية مع وجود مجموعة من القواعد التي تحكم السلوك في داخل السكن، وتكون	4



اعتماد الجودة دليل على تقدم جامعتنا

معلومات لدى الطلبة					معلومة لدى الطلبة المستخدمين للسكن.	
اصدارات ادلة تعريفية عن الخدمات الطلابية تتضمن البرامج والجوانب الادارية والمالية.					توفر المؤسسة التعليمية الدلائل الارشادية للخدمات الطلابية التي تقدمها متضمنة معلومات عن (المؤسسة، البرامج الدراسية وانواعها، المقررات، الدرجات العلمية، الشهادات، اسماء اعضاء هيئة التدريس، الاداريين، اعضاء مجلس الجامعة، متطلبات القبول والتسجيل، الرسوم الدراسية ان وجدت، قواعد منح الدرجات العلمية، الانظمة، الاكاديمية، الامتحانات والسياسات التي تهم الطلبة كافة)	5
- استطلاع لراي الطلبة حول جودة الخدمات					تقوم المؤسسة التعليمية بأجراء استطلاعات دورية لمعرفة آراء الطلبة بشأن الخدمات الطلابية المقدمة لهم.	6
- نماذج من تقييم الطلبة لنواتج التعلم المستهدفة. - نماذج توثق آراء الطلبة					يجب أن تكون عمليات اختبار (تقويم) الطلبة مناسبة لنواتج	7



اعتماد الجودة دليل على تقدم جامعتنا

	عن مستوى أدائهم.					التعلم المستهدفة، وان يتم تطبيقها بفاعلية و عدالة مع التحقق المستقل من المستوى الذي تم تحقيقه	
	-نماذج من تقويم الطلبة لنواتج التعلم المستهدفة. - نماذج توثق اراء الطلبة عن مستوى أدائهم.				√	توفر المؤسسة التعليمية البيانات الإحصائية عن المخرجات الطلابية في مختلف انواع البرامج، ونسب النجاح في المواد الدراسية المختلفة والمستويات الدراسية؛ فضلا عن نسب الرسوب والفصل والتأجيل، والرسوب بالغياب	8
	-نماذج من تقويم الطلبة لنواتج التعلم المستهدفة. - نماذج توثق اراء الطلبة عن مستوى أدائهم.				√	توفر المؤسسة اجراءات واضحة تضمن تزويد الطلبة بتغذية راجعة عن مستوى ادائهم من اجل تعزيز عملية التعليم والتعلم	9



اعتماد الجودة دليل على تقدم جامعتنا

		تحتاج تحسين كلي	√			تحدد احتياجات الطلبة وتوفر الخدمات والبرامج المناسبة لدراسة تلك الاحتياجات (بناء على نتائج الاستقصاءات العلمية)	10
	وثائق حول المنح والمساعدات المالية للطلبة وآليات لدعم ذوي الاحتياجات الخاصة.				√	توجد اجراءات موثقة عن جميع المنح والمساعدات المالية التي تقدمها المؤسسة الى الطلبة المحتاجين.	11
		تحتاج تحسين كلي	√			توفر المؤسسة التعليمية برامج خاصة بالإرشاد الأكاديمي .	12
		تحتاج تحسين كلي	√			توفر المؤسسة التعليمية وحدة لدعم الطلبة من ذوي الاحتياجات الخاصة.	13
	-وجود وثائق تثبت النظر في قضايا التظلم التي يحق للطلبة اللجوء اليها				√	تتوفر لدى المؤسسة التعليمية قواعد وأنظمة تكفل وجود إجراءات إدارية عادلة وثابتة لشؤون الطلبة، مع وجود آليات فعالة للنظر في النزاعات	14



اعتماد الجودة دليل على تقدم جامعتنا

ت	المؤشرات	مستوفي	مستوفي جزئي	غير مستوفي	الملاحظات	الأدلة الداعمة	التقييم
1	توجد لدى المؤسسة وحدة تنظيمية لمتابعة الخريجين وتوظيفهم.			√			
2	توجد آليات تفعيل التواصل مع الخريجين			√			
3	تعمل الوحدة التنظيمية على اقامة دورات تدريبية للخريجين غير العاملين (العاطلين) في مجال التطوير المهني.			√			
4	تعمل الوحدة التنظيمية على اجراء استطلاعات دورية لأراء المؤسسات التي يعمل بها الخريجين			√			
5	تعمل الوحدة التنظيمية على اجراء دراسات ميدانية تعطي مؤشرات عن فرص العمل المحتملة			√			
6	توجد لدى الوحدة التنظيمية قاعدة بيانات متكاملة عن الخريجين.	√				وجود قسم التسجيل وشؤون الطلبة	

العنصر الثالث: خدمات الارشاد النفسي والتوجيه التربوي

ت	المؤشرات	مستوفي	مستوفي جزئي	غير مستوفي	الملاحظات	الأدلة الداعمة	التقييم
---	----------	--------	-------------	------------	-----------	----------------	---------



اعتماد الجودة دليل على تقدم جامعتنا

				√		1	يوجد مركز متخصص للإرشاد النفسي والتربوي يدار من قبل متخصصين في هذا المجال ويهدف الى مساعدة الطلبة على النمو والنجاح وتهيئة التدريسيين لممارسة مهمتهم الارشادية بنجاح مع المحافظة على خصوصية الطلبة.
--	--	--	--	---	--	---	---

العنصر الرابع: الأنشطة والفعاليات الطلابية والتعاون الدولي							
التقييم	الأدلة الداعمة	الملاحظات	غير مستوفي	مستوفي جزئي	مستوفي	المؤشرات	ت
	توفر قسم النشاطات الرياضية تابع لرئاسة الجامعة يشمل وجود الأبنية والفضاءات الكافية لممارسة الأنشطة الطلابية. -توجد ملاعب مختلفة في كلية التربية البدنية وعلوم الرياضة				√	توجد لدى المؤسسة التعليمية وحدات مفعلة تهتم بالنشاطات لتنمية القدرات العلمية والفنية والرياضية والثقافية وغيرها وتعمل على دعمها ماديا، وتشجيع الطلبة على المشاركة في المجالات التي تتلاءم واهتماماتهم واحتياجاتهم.	1
		لا يوجد طلبة اجانب	√			توفر المؤسسة التعليمية-عند اقتضاء الحاجة-خدمات الدعم المناسبة للطلاب الاجانب خلال مدة دراستهم في البلد وأن تكون هذه الخدمات مصممة لتلبية الاحتياجات الخاصة بالطلبة.	2
		تحتاج الى تحسين كلي	√			توجد في المؤسسة التعليمية التعليمات والانظمة والادلة الارشادية كافة التي تسهل اقامة ودراسة الطلبة الاجانب وتنظيمها	3
		تحتاج الى تحسين			√	تعمل المؤسسة التعليمية على توسيع المنح الدراسية من خلال التواصل مع الجامعات العالمية الرصينة.	4

العنصر الخامس: دور الطلبة والمساهمة في صنع القرارات



اعتماد الجودة دليل على تقدم جامعتنا

التقييم	الأدلة الداعمة	الملاحظات	غير مستوفي	مستوفي جزئي	مستوفي	المؤشرات	ت
	ممثل عن الكلية من الطلبة				√	توجد ممثلة للطلبة في الادارة العليا للمؤسسة التعليمية.	1
	ممثل عن الكلية من الطلبة				√	توفر المؤسسة التعليمية اجراءات خاصة للاستفادة من افكار ومقترحات الطلبة في اتخاذ قرارات المؤسسة التعليمية.	2

ثانياً: نقاط القوة والضعف

نقاط القوة

- تتوفر في الكلية سياسة واضحة ومحددة للقبول
- تتوفر في الكلية الأماكن الآمنة والمريحة للطلبة.
- توفر التغذية الراجعة من خلال عمل الامتحانات المركزية.
- توفر في الجامعة الأبنية والأماكن والملاعب لممارسة الأنشطة الطلابية.
- تقوم الجامعة بطلب من عمادة الكلية بتقديم المنح والمساعدات المالية الى الطلبة المحتاجين

نقاط الضعف

- لا توجد وحدة تنظيمية في الجامعة تقوم على اجراء دراسات ميدانية تعطى مؤشرات عن فرص العمل المحتملة.
- لا تتوفر في الجامعة - عند اقتضاء الحاجة-خدمات الدعم المناسبة للطلاب الاجانب خلال مدة دراستهم في البلد، تقوم بتسهيل اقامتهم وتنظيمها.
- تحتاج الجامعة مع الكلية العمل على توسيع المنح الدراسية من خلال التواصل مع الجامعات العالمية الرصينة.



اعتماد الجودة دليل على تقدم جامعتنا

الفصل السادس

البحث العلمي

يغطي هذا الفصل مجالات المعيار السادس من معايير الاعتماد المؤسسي الوطنية لوزارة التعليم العالي المتمثل بالبحث العلمي والابتكارات والابداع، يشكل هذا المعيار أهمية بالغة للمؤسسة التعليمية كونه يشير الى جوهر تميزها، فالمؤشرات المعتمدة التي تتناول طبيعة العلاقة بين اعضاء هيئة التدريس والطلبة من خلال تحقق حالة التناسق والانسجام ليعكس حالة التمييز في النتائج البحثي المتحقق، اذ أن تحقق نتاج علمي متميز تشكل فيه الاختراعات والابتكارات في مختلف المجالات العلمية السمة البارزة كما ونوعا، ويتضمن هذا المعيار العناصر التالية:

- 1.العنصر الأول: بيئة البحث العمي.
- 2.العنصر الثاني: تمويل البحث العلمي.
- 3.العنصر الثالث: نشر البحث العلمي.
- 4.العنصر الرابع: تسويق البحث العلمي.
- 5.العنصر الخامس: الابداع والابتكار.
- 6.العنصر السادس: اخلاقيات البحث العلمي.
- 7.العنصر السابع: مصادر المعلومات.
- 8.العنصر الثامن: التعاون الدولي في الأنشطة العلمية والبحثية.

الهدف الرئيس من هذا المعيار:



اعتماد الجودة دليل على تقدم جامعتنا

- دعم البحث العلمي وتطويره، وأثر ذلك على مستوى الإنجازات العلمية.
- تشجيع الابداعات الفنية والفكرية، وأثر ذلك على الابداع والتميز.
- التخطيط لعمليات الابتعاث والايفاء لأعضاء الهيئة التدريسية، وأثر ذلك على المستوى العلمي والابداعي لهم.

أولاً: التحليل

العنصر الأول : بيئة البحث العلمي							
التقييم	الأدلة الداعمة	الملاحظات	غير مستوفي	مستوفي جزئي	مستوفي	المؤشرات	ت
	وجود قسم الدراسات والتخطيط تابع لمكتب السيد مساعد رئيس الجامعة للشؤون العلمية				√	يتوفر لدى المؤسسة قسم (تشكيل) يتولى وضع خطة موثقة وواضحة ومعلنة للبحث العلمي تتناسب مع طبيعة المؤسسة ورسالتها	1
		يحتاج تحسين كلي	√			يشترك ممثلون من الجهات المستفيدة من خدمات المؤسسة التعليمية في صياغة الخطط	2
		يحتاج تحسين كلي	√			تلبى خطة البحث العلمي متطلبات سوق العمل واحتياجات المجتمع.	3
			√			تلتزم المؤسسة التعليمية بالسياسات والاجراءات المتصلة بالابتعاث والبحث العلمي	4
		يحتاج تحسين		√		تتوافر لدى المؤسسة وسائل التحفيز الكافية لرعاية الباحثين ودعمهم ماديا	5



اعتماد الجودة دليل على تقدم جامعتنا

		جزئي				و معنويا. توفر المؤسسة التعليمية مستلزمات البحث العلمي كافة بما في ذلك مختبرات وورش علمية واجهزة ومعدات ومواد ومجلات لأعضاء هيئة التدريس وطلبة الدراسات العليا لإنجاز بحوثهم.	6
		يحتاج تحسين جزئي		√			
	وجود جدول ووثائق حول الصيانة الدورية للبنى التحتية والأجهزة المختبرية				√	توجد لدى المؤسسة التعليمية برامج عمل صيانة البنى التحتية والاجهزة والمعدات بصورة دورية وادامتها	7
		يحتاج الى تحسين جزئي		√		تتوفر لدى المؤسسة التعليمية سياسات عامة واضحة تحكم انظمة ملكية معدات البحث واستبدالها بما في ذلك المعدات التي حصلت عليها المؤسسة عن طريق منح اعضاء هيئة التدريس او الاقسام او معاهد البحوث فيها.	8
		تحتاج الى تحسين جزئي		√		توفر المؤسسة شروط الصحة والسلامة المهنية لتكفل سلامة الباحثين وانشطتهم البحثية، وكذلك سلامة الآخرين في داخل المؤسسة وخارجها	9
		تحتاج الى تحسين جزئي		√		تتأكد المؤسسة من أن بحوثها العلمية تراعى متطلبات المعايير العالمية للمحافظة على البيئة وحمايتها.	10

العنصر الثاني: تمويل البحث العلمي خدمات الارشاد النفسي والتوجيه التربوي							
ت	المؤشرات	مستوفي	مستوفي جزئي	غير مستوفي	الملاحظات	الأدلة الداعمة	التقييم
1	تخصص المؤسسة موازنة سنوية كافية لأنشطة البحث العلمي والابتعاث والمؤتمرات			√	يحتاج الى تحسين		
2	تمنح المؤسسة الأولوية للأبحاث العلمية ذات المردود المادي والاقتصادي للمجتمع المحلي ومؤسساته		√		يحتاج الى تحسين جزئي		
3	يكون القسم المختص لشؤون البحث العلمي في المؤسسة قادرا على تحديد مجالات الخبرة التي تمتلكها المؤسسة والفرص التجارية الممكنة في		√		يحتاج الى تحسين جزئي		



اعتماد الجودة دليل على تقدم جامعتنا

					4	مجال البحث العلمي والاعلان عنها. تحرص المؤسسة على المشاركة في مشروعات بحثية ممولة من مؤسسات بحثية محلية أو دولية
		يحتاج الى تحسين جزئي		√		

العنصر الثالث: نشر البحث العلمي						
التقييم	الأدلة الداعمة	الملاحظات	غير مستوفي	مستوفي جزئي	مستوفي	المؤشرات
	توجيه كتب شكر ومكافآت مالية وحوافز تشجيعية				√	1 تعمل المؤسسة على توجيه أعضاء هيئة التدريس وطلبة الدراسات العليا وتحفيزهم للنشر في مجلات عالمية ذات معامل تأثير (Impact Factor)
	يوفر موقع الجامعة قاعدة بيانات للبحوث المنشورة احتفاظ الكليات والأقسام بنسخ من النشاطات البحثية للتدريسيين				√	2 توفر المؤسسة قواعد بيانات للبحوث العلمية المنشورة يوضح أداءها في مجال البحث العلمي، ويتم الاحتفاظ بتقارير عن الأنشطة البحثية للأفراد والأقسام والكليات.
	-وجود جهة تنظيمية تتولى شؤون البحث العلمي وتوظيف نتائجه في مجالات تطبيقية وتسويقه (شعبة تسويق النتاج العلمي)				√	3 تشجع المؤسسة أعضاء هيئة التدريس على المساهمة في أنشطة البحوث العلمية التطبيقية المتصلة بحاجات المجتمع وسوق العمل

العنصر الرابع: تسويق البحث العلمي						
التقييم	الأدلة الداعمة	الملاحظات	غير مستوفي	مستوفي جزئي	مستوفي	المؤشرات
	اتفاقيات تعاون ثقافي وعلمي مع جامعات ومؤسسات بحثية مماثلة				√	1 تعمل المؤسسة التعليمية على الاحتفاظ بعلاقات عمل وروابط قوية مع المؤسسات ذات العلاقة المحلية والدولية وتفعيلها

العنصر الخامس: الابداع والابتكار						
التقييم	الأدلة الداعمة	الملاحظات	غير	مستوفي	مستوفي	المؤشرات



اعتماد الجودة دليل على تقدم جامعتنا

رقم	مؤشرات	مستوفي	جزئي	مستوفي	ملاحظات
1	تشجع المؤسسة أعضاء هيئة التدريس او الخريجين للحصول على جوائز عالمية او براءات اختراع.		√		الجوائز العالمية والعربية والمحلية في مجال البحث العلمي
2	تضع سياسات واضحة وعادلة للملكية وتسويق حقوق الملكية الفكرية	√			برامج الاستلال في الكليات

العنصر السادس: اخلاقيات البحث العلمي

رقم	مؤشرات	مستوفي	جزئي	مستوفي	غير مستوفي	الملاحظات	الأدلة الداعمة	التقييم
1	توجد لدى المؤسسة التعليمية معايير خاصة بأخلاقيات البحث العلمي معلنة وموثقة وآليات واضحة لنشر الوعي بها ومتابعتها	√					وثائق اخلاقيات البحث العلمي	

العنصر السابع: مصادر المعلومات

رقم	مؤشرات	مستوفي	جزئي	مستوفي	غير مستوفي	الملاحظات	الأدلة الداعمة	التقييم
1	توفر المؤسسة التعليمية الكتب والاصدارات الحديثة للمكتبة	√				يحتاج تحسين جزئي		
2	توفر المؤسسة التعليمية دليل المكتبة.	√					-دليل المكتبة -دليل المكتبة الافتراضية	
3	تعمل المؤسسة التعليمية على تحقيق شروط الفيزياء الصحية والبيئية في قاعات المكتبة				√	يحتاج الى تحسين كلي		
4	وجود انظمة عالمية (برمجيات) للتعاون مع الجامعات الاقليمية والعالمية.	√				يحتاج تحسين جزئي		
5	تعمل المؤسسة على تطوير النظم المكتبية بما تتفق مع التطورات الحديثة في مجال خدمات المكتبات والمعلومات				√	يحتاج الى تحسين كلي		
6	تعمل المؤسسة على تجهيز المكتبات الالكترونية الحديثة وربطها بشبكات المعلومات				√	يحتاج الى تحسين كلي		
7	تشارك بأشهر التصنيفات العالمية الخاصة بالبحث العلمي	√					مشاركة الجامعة في بعض التصنيفات العالمية (تصنيف التايمز)	



اعتماد الجودة دليل على تقدم جامعتنا

	تحتاج الى تحسين جزئي		√		تعمل المؤسسة على انشاء بنوك للمعلومات واستخدام التقنيات الحديثة في الوصول إليها	8
--	-------------------------	--	---	--	---	---

العصر الثامن: التعاون الدولي في النشطة العلمية والبحثية						
التقييم	الأدلة الداعمة	الملاحظات	مستوفي جزئي	مستوفي غير مستوفي	المؤشرات	ت
		يحتاج تحسين كلي		√	يوجد لدى المؤسسة التعليمية برنامج عمل يحدد آلية دعم اعضاء الهيئة التدريسية للمشاركة والتعاون والتواصل مع الجامعات وشبكات البحث العلمي العالمية	1
		يحتاج الى تحسين كلي		√	تعمل المؤسسة على التعليمية على عقد اتفاقيات تعاونية مع جهات أخرى للمشاركة في ملكية أو استخدام معدات البحث ذات التكلفة العالية	2
	وجود اتفاقيات ثقافية وعلمية				تعمل المؤسسة لتطوير برامجها وتحسين خدماتها من خلال ابرام الاتفاقيات العلمية والبحثية وتبادل الزيارات مع المؤسسات المحلية	3



اعتماد الجودة دليل على تقدم جامعتنا

		نحتاج تحسين كلي	√			4	والعالمية تعمل المؤسسة على عمل بروتوكول مع مكتبات الجامعات العالمية.
		تحتاج الى تحسين جزئي		√		5	توجد لدى المؤسسة مذكرات تفاهم واتفاقيات الشراكة والتعاون البحثي مع مراكز الأبحاث المحلية والعالمية والجهات الصناعية والاقتصادية والاجتماعية وغيرها.
	قانون وتعليمات التفرغ الجامعي				√	6	تحرص المؤسسة على دعم اعضاء الهيئة التدريسية الراغبين بالحصول على التفرغ في مؤسسات علمية عالمية لأغراض البحث العلمي
				√		7	تشجع المؤسسة الباحثين للحصول على جوائز دولية في مجال البحث العلمي.
	تتوفر ساعات بحثية ضمن النصاب التدريسي.				√	8	توفر المؤسسة ساعات بحثية



اعتماد الجودة دليل على تقدم جامعتنا

						كافية للتدريسين.	
	قانون الخدمة الجامعية				√	تعمل المؤسسة على احتساب العمل البحثي جزءا من نصاب عضو هيئة التدريس الجامعي	9
	الخطة السنوية للتعليم المستمر				√	تدعم المؤسسة مشاركة أعضاء هيئة التدريس في ورش العمل والمؤتمرات الاقليمية والدولية.	10
				√		تدعم المؤسسة المشاركة في عضوية هيئات دولية	11
	قانون وتعليمات التعاون العلمي مع مؤسسات الدولة والقطاعات المنتجة				√	تسهم المؤسسة من خلال فرق العمل البحثية في خدمة قطاعات الانتاج المختلفة في المجتمع المحلي.	12
		يحتاج تحسين جزئي			√	تتوفر لدى المؤسسة التعليمية خطط لأنشاء مراكز بحثية على وفق احتياجاتها وتكون خاضعة للمراجعة الدورية.	13
		يحتاج تحسين جزئي			√	تعمل المؤسسة التعليمية على تشجيع التعاون	14



اعتماد الجودة دليل على تقدم جامعتنا

						في المشاريع الكبرى المعتمدة متعددة الاختصاصات والمؤسسات.	
		يحتاج الى تحسين جزئي		√		ينشارك أعضاء هيئة التدريس في مشاريع وأبحاث مشتركة مع شركاء استراتيجيين محليا ودوليا.	15

ثانياً: نقاط القوة والضعف

نقاط القوة

- الاشراف المباشر للخطة العلمية والسنوية من قبل رئاسة الجامعة.
- توثيق جميع البحوث المنشورة في قاعدة بيانات
- دخول بعض المجلات الاكاديمية للجامعة في المستويات العالمية.
- اقامة الورش والندوات العلمية والدورات لتطوير الجانب العلمي والعملي لأعضاء الهيئة التدريسية في الجامعة.
- زيادة الدعم المقدم للبحث العلمي.
- تشجيع النشر في المجلات الرصينة ومنح كتب الشكر للأساتذة والباحثين الذين لديهم نشاط ملحوظ في النشر الرصين.

نقاط الضعف

- قلة البحوث القابلة للتسويق والتطبيق العملي.
- عدم ربط موقع الجامعة بالمجلات الدورية العالمية الالكترونية.
- عدم تطابق مخرجات الدراسات العليا مع المشاكل الموجودة في القطاعات العامة والخاصة.



اعتماد الجودة دليل على تقدم جامعتنا

- قلة البحوث والمشاريع ذات الطابع التعاوني مع باحثين من جامعات ومؤسسات عالمية.
- قلة التخصيصات المالية للبحوث.

الفصل السابع خدمة المجتمع

يغطي هذا الفصل مجالات المعيار السابع من معايير الاعتماد المؤسسي الوطنية لوزارة التعليم العالي ومنها التخطيط لخدمة المجتمع المحلي ، والتفاعل مع المؤسسات والقطاعات العامة والخاصة. تعد خدمة المجتمع معيار الارتكاز للمؤسسة التعليمية التي من خلاله يتفاعل أعضاء هيئة التدريس والموظفين والطلبة مع جميع مؤسسات المجتمع المحلي والوطني بهدف تطويرهم اقتصاديا وثقافيا واجتماعيا سعيا الى تحقيق التكامل بين المؤسسة التعليمية والمجتمع، يتكون هذا المعيار من العناصر التالية:

1. العنصر الأول: خدمة المجتمع .

الهدف الرئيس لهذا المعيار:

- التخطيط للتعاون مع جميع مؤسسات المجتمع الوطنية والمحلية.
- خدمة المجتمع.
- دور مجالس الأقسام والكليات ومجلس الجامعة في التفاعل مع المجتمع.

أولاً: التحليل

العنصر الاول: سياسة المؤسسة التعليمية في خدمة المجتمع						
ت	المؤشرات	مستوفي	مستوفي جزئي	غير مستوفي	الملاحظات	الأدلة الداعمة
1	توجد خطط في المؤسسة التعليمية للخدمات المجتمعية معلنة وموثقة.	√				توجد برامج التدريبية المقدمة لخدمة المجتمع من قبل تشكيلات الجامعة المختلفة
2	توجد مراكز و وحدات متخصصة (التعليم	√				أنشطة الوحدات المتخصصة لخدمة



اعتماد الجودة دليل على تقدم جامعتنا

	المجتمع (التعليم المستمر، المكاتب الاستشارية، العيادات الطبية، العيادات القانونية،				المستمر، المكاتب الاستشارية، العيادات الطبية، القانونية، (الخ) وقبل مدة كافية تعلن عن برامجها التدريبية في حفل الاختصاص	
	قائمة البرامج التدريبية المقدمة لخدمة المجتمع			√	تعلن المؤسسة عن أنشطتها (الندوات، المعارض، الورش التدريبية، الحلقات النقاشية، الاتفاقيات محلياً وعالمياً) من خلال وسائل الاعلام وشبكات التواصل الاخرى.	3
		يحتاج تحسين جزئي		√	تعمل المؤسسة التعليمية على تفعيل آليات التعاون مع المنظمات المختلفة.	4
		يحتاج تحسين جزئي		√	تعمل المؤسسة التعليمية على تنظيم برامج لتدريب الطلبة في مؤسسات مختلفة محلياً وعالمياً	5
		يحتاج تحسين جزئي		√	تعمل المؤسسة على تفعيل البرامج الخاصة مثل مكافحة الادمان ومحو الامية وغيرها من البرامج التوعوية.	6
	وجود استطلاع لآراء المجتمع حول جودة الخدمات المقدمة من قبل المؤسسة للمجتمع.				تعمل المؤسسة على قياس مدى رضا الجهات المستفيدة من خدماتها بشكل دوري	7
	إحصاءات سنوية لأعداد الدراسات والمشاريع والخدمات والبحوث المتعلقة بالمجتمع				تقوم المؤسسة التعليمية بأعداد تقارير تقييمية سنوية عن الاسهامات التي قدمتها للمجتمع	8



اعتماد الجودة دليل على تقدم جامعتنا

ثانيا: نقاط القوة والضعف

نقاط القوة

- توجد خطط في المؤسسة التعليمية للخدمات المجتمعية.
- توجد مراكز ووحدات متخصصة (التعليم المستمر، المكاتب الاستشارية، العيادات الطبية، الخ).
- اعداد البحوث والدراسات الخاصة بخدمة المجتمع.
- إقامة حملات التطوع المختلفة و اجراء الزيارات الميدانية لمختلف القطاعات.
- تقديم الخدمات الاستشارية لجميع مؤسسات الدولة والقطاع الخاص.

نقاط الضعف

- عدم تفعيل اليات التعاون بين الجامعة والمنظمات المختلفة.
- عدم تنظيم برامج لتدريب الطلبة في مؤسسات مختلفة عالميا.
- عدم تفعيل البرامج الخاصة مثل مكافحة الادمان ومحو الامية وغيرها من البرامج التوعوية.

الفصل الثامن
المناهج



اعتماد الجودة دليل على تقدم جامعتنا

يغطي هذا الفصل مجالات المعيار الثامن من معايير الاعتماد المؤسسي لوزارة التعليم العالي ويشمل المتطلبات العامة، والتخطيط والتقييم في البرامج التربوية، لدرجة البكالوريوس ، ومصادر التعلم. تعد المناهج أداة التربية والتعليم في قيادة التغييرات في المجتمع لإعداد نوعية من المتعلمين قادرين على مواجهة متطلبات العصر والمستقبل، فالمنهج بوصفه علماً له قواعده ومفاهيمه، هدفه بناء الانسان في إطار خطة متكاملة لتوفير الخبرات التعليمية الملائمة التي تؤدي الى اكتساب المتعلم المعلومات والمهارات والاتجاهات المرغوبة من أجل أحداث النمو الشامل والمتكامل للمتعلم، يتكون هذا المعيار من العناصر التالية:

- 1.العنصر الأول: الأهداف.
- 2.العنصر الثاني: محتوى المنهج.
- 3.العنصر الثالث: استراتيجية التعليم والتعلم.
- 4.العنصر الرابع: التقويم وتطوير المناهج.
- 5.العنصر الخامس: التعاون الدولي في تقويم البرنامج الأكاديمي.

الهدف من هذا المعيار:

- مدى تطور البرامج الاكاديمية وتحديثها، وانعكاس ذلك على نوعية الخريجين.
- مستوى الموضوعات التربوية والتخصصات في البرامج، وأثر ذلك على الطلبة.

أولاً: التحليل

العنصر الاول: الاهداف							
ت	المؤشرات	مستوفي	مستوفي جزئي	غير مستوفي	الملاحظات	الأدلة الداعمة	التقييم
1	تراعى اهداف المناهج فلسفة الدولة التعليمية وحاجات الطلبة وسوق العمل ومجتمع المعرفة وطبيعة العصر.	√				وجود دراسات اعداد المناهج التي تتوافق مخرجات التعلم مع مؤشرات المعايير تقوم بها لجان متخصصة في الجامعة	
2	تركز اهداف المناهج على اكساب الطلبة المهارات التخصصية المهنية بصياغة اجرائية قابلة للتطبيق والقياس والملاحظة.	√				البرامج الاكاديمية في الاقسام والكليات	



اعتماد الجودة دليل على تقدم جامعتنا

العنصر الثاني: محتوى المنهج						
التقييم	الأدلة الداعمة	الملاحظات	غير مستوفي	مستوفي جزئي	مستوفي	المؤشرات
	الوصف الأكاديمي لجميع المواد				√	يساعد محتوى المقررات الدراسية في البرنامج الأكاديمي على اكتساب الطلبة المفاهيم الأساسية في مجال التخصص.
	الوصف الأكاديمي لجميع المواد في الفصل الدراسي الذي يقدم فيه، عدد الساعات النظرية والعملية المعتمدة، (الخ)				√	توصف المقررات الدراسية في البرامج الأكاديمية بشكل دقيق متضمنة معلومات عامة عن المقرر وصف مختصر للمقرر يضم مخرجات التعلم للمقرر والمفردات التي يشتمل عليها المقرر والمصادر المعتمدة في المقرر والأساليب المعتمدة في تقييم المقرر
	رسالة الكلية -وصف المقرر				√	يتوافق محتوى البرنامج الأكاديمي مع رسالة المؤسسة التعليمية المعلنة واهدافها
	البرنامج الأكاديمي للأقسام في الكليات				√	يتضمن محتوى مقررات البرنامج الأكاديمي خبرات وانشطة معرفية وميدانية تطبيقية بشكل يساعد الطلبة على تطوير معارفهم ومهاراتهم واتجاهاتهم النفسية.
	البرنامج الأكاديمي للأقسام في الكليات				√	يشجع محتوى مقررات البرنامج الأكاديمي على التنمية المهنية المستدامة.
	البرنامج الأكاديمي				√	يراعي محتوى مقررات البرنامج الأكاديمي التوازن بين حاجات الفرد والمجتمع.

العنصر الثالث: استراتيجيات التعليم والتعلم						
التقييم	الأدلة الداعمة	الملاحظات	غير مستوفي	مستوفي جزئي	مستوفي	المؤشرات
		يحتاج تحسين كلي			√	تعمل المؤسسة التعليمية على توفير المتطلبات اللازمة لتعلم الطلبة ذوي الاحتياجات التعليمية الخاصة من طرائق ووسائل تقنية.



اعتماد الجودة دليل على تقدم جامعتنا

2	تستعمل استراتيجيات متعددة للتعليم والتعلم تشجع الطلبة على التفكير الناقد وحل المشكلات وتنمي مهاراتهم الأدائية.	√			خطة سنوية محددة للجامعة التعليمية في تطوير استراتيجيات التعليم والتعلم المطبقة
3	تطور استراتيجيات التعليم والتعلم في المؤسسة التعليمية وفقا لعملية التغذية الراجعة من قبل الطلبة التي تساعد في تقويم تلك الاستراتيجية وتطويرها	√	يحتاج تحسين جزئي		
4	تعمل المؤسسة التعليمية على استعمال طرائق التعلم الالكترونية والتفاعلية الحديثة.	√			استخدام برامج ومنصات التعليم الالكتروني

العصر الرابع: التقويم وتطوير المناهج وتحديثها

ت	المؤشرات	مستوفي	مستوفي جزئي	غير مستوفي	الملاحظات	الأدلة الداعمة	التقييم
1	يتم تقويم قدرة وفعالية نظام التقويم والقياس الخاص بتحصيل الطلبة في المؤسسة التعليمية بصورة منتظمة	√				توفر اليات محددة للتقييمات التي تجرى للطلبة	
2	يتيح نظام التقويم والقياس في المؤسسة التعليمية بيانات منتظمة وشاملة بشأن جودة المنهج.	√				وجود استبانات لتقييم المنهج من قبل الطلبة والخريجين	
3	يتم تحديث المناهج (المقررات) عن طريق ادخال بعض التجديدات المعاصرة في ميدان التخصص وحاجات المجتمع وسوق العمل بصورة منتظمة	√				وجود اليات محددة لتطوير المناهج الدراسية وتحديثها.	
4	يتم نشر نتائج التعلم لكل برنامج			√	يحتاج الى		



اعتماد الجودة دليل على تقدم جامعتنا

		تحسين كلي				أكاديمي مع وجود الأدلة التي تدل على امتلاك الطلبة الخريجين لهذه النتائج مقارنة بالأعوام السابقة.
	وصف البرنامج الأكاديمي				√	5 يتضمن البرنامج الأكاديمي آليات محددة واضحة ومتنوعة لتقييم الطلبة
	وجود اليات محددة لتطوير المناهج الدراسية وتحديثها. وجود خطة محددة للتحويل الى التعليم الالكتروني				√	6 يتم تطوير المناهج عن طريق تطوير الامتحانات والاخذ بأحدث التنظيمات المنهجية
		يحتاج تحسين كلي	√			7 يشارك ممثلو الجهات المستفيدة في تصميم المنهج وتطويره

العنصر الخامس: التعاون الدولي في تقييم البرنامج الأكاديمي						
التقييم	الأدلة الداعمة	الملاحظات	غير مستوفي	مستوفي جزئي	مستوفي	المؤشرات
	وصف البرنامج الأكاديمي وجهة الاعتماد				√	1 تتأكد المؤسسة التعليمية بصورة منتظمة من ان مخرجات البرنامج الأكاديمي متوافقة مع المعايير العالمية عن طريق الاستعانة بمعايير الاقسام العلمية المناظرة في الجامعات العالمية لتقويم المناهج مع مراعاة ملاءمتها للبيئة العراقية.
		يحتاج الى تحسين كلي	√			2 تعقد المؤسسة اتفاقيات مع الاقسام المناظرة في الجامعات العالمية الرصينة لتطوير المناهج واستضافة خبراء المناهج في الجامعات العالمية لمناقشة آليات تقويمها وتطويرها.

ثانياً: نقاط القوة والضعف

نقاط القوة

- وجود وصف للمقررات الدراسية والبرامج الأكاديمية.
- تطبيق استراتيجيات متعددة ومتنوعة للتعليم والتعلم.
- تطبيق التعليم الالكتروني في الدراسات الأولية والعليا واجراء الاختبارات المختلفة.
- التحديث المستمر للمناهج والمقررات الدراسية.



اعتماد الجودة دليل على تقدم جامعتنا

- معظم البرامج التعليمية قد حققت مخرجاتها المطلوبة.
- نقاط الضعف
- لا توجد اتفاقيات مع الاقسام المناظرة في الجامعات العالمية الرصينة لتطوير المناهج واستضافة خبراء المناهج في الجامعات العالمية لمناقشة آليات تقويمها وتطويرها.
- عدم وجود شهادات الاعتماد الدولية للبرامج الاكاديمية في الجامعة.
- لا يوجد تطوير لاسرراتيجيات التعليم والتعلم في المؤسسة التعليمية وفقا لعملية التغذية الراجعة من قبل الطلبة التي تساعد في تقويم تلك الاسرراتيجيات وتطويرها
- عدم توفير المتطلبات اللازمة لتعلم الطلبة ذوي الاجتياحات التعليمية الخاصة من طرائق ووسائل تقنية.
- لا يوجد نشر لنتائج التعلم لكل برنامج أكاديمي